

این فایل فقط برای مشاهده می باشد و قابلیت پرینت و یا کپی ندارد . برای خرید فایل ورد این پروژه و پایان نامه کامل spss باقیمت بسیار مناسب پنج هزار تومان به سایت کافی نت آسمان مراجعه کنید.

**بسم الله الرحمن الرحيم**

**پروژه آماری spss بیماری های ام.اس و راه**

**های پیشگیری از آن**

**تهیه و تنظیم :**

[www.asebankafinet.ir](http://www.asebankafinet.ir)

این فایل فقط برای مشاهده می باشد و قابلیت پرینت و یا کپی ندارد . برای خرید فایل ورد این پروژه و پایان نامه کامل spss باقیمت بسیار مناسب پنج هزار تومان به سایت کافی نت آسمان مراجعه کنید.

**این فایل فقط برای مشاهده می باشد و قابلیت پرینت و یا کپی ندارد . برای خرید فایل ورد word این پروژه و پایان نامه کامل spss باقیمت بسیار مناسب پنج هزار تومان به سایت کافی نت آسمان مراجعه کنید.**

موضوع: بیماری ام.اس و راههای پیشگیری از آن

### چکیده:

بیماری ام.اس<sup>۱</sup> یک بیماری عود کننده است که در اثر از بین رفتن غلاف سفید رنگ "میلین" رشته های عصبی در مغزو نخاع ایجاد می شود. این بیماری در افراد ۱۶ تا ۴۰ ساله شایع تر بوده و در زنها بیشتر از مردها دیده می شود. در اثر از بین رفتن غلاف رشته های عصبی علائمی پیدا می شوند که عبارتند از: عدم تعادل بدن، لرزش، اختلالات بینایی، ضعف و..... روند این بیماری به صورتی است که چند روز تا چند هفته بیمار دچار علائم فوق می شود و سپس بهبود می یابد و بعد ممکن است مدتی بعد دوباره علائم ایجاد شوند. وقتی بیماری ام اس در فردی تشخیص داده می شود بدین معنی است که بیمار و خانواده اش باید بطور ناگهانی خود را با یک زندگی همراه با یک بیماری مزمن، ناتوان کننده و کاملاً غیر قابل پیش بینی هماهنگ کنند. واکنش اطرافیان بیمار نیز در چگونگی برخورد با این بیماری می تواند بسیار متفاوت باشد. احساس ترحم، ناراحت شدن و حتی تنفر، از واکنشهای شایعی هستند که اطرافیان بیمار، چه دوستان و چه اعضای خانواده ممکن است در مواجه شدن با چنین بیمارانی از خود نشان دهند. به غیر از احتمال از دست دادن شغل بخاطر محدودیتهایی حرکتی که در این بیماری وجود دارد، بیماران مبتلا به ام.اس مجبور هستند که تغییرات زیادی را در نحوه زندگی خود بدهند. بسیاری از افراد وقتی که تشخیص داده شد که به بیماری ام.اس مبتلا هستند دست از فعالیتهای روزمره و طبیعی خود بر می دارند، اما متخصصین عقیده دارند که بسیار بهتر است که تا آنجا که ممکن است این افراد به فعالیتهای خود ادامه دهند و تا جایی که ممکن است ورزش کنند تا بدنی قویتر و روحیه ای شاداب تر داشته باشند. البته هر برنامه ی تمرینی باید به اندازه کافی

---

<sup>۱</sup> (Multiple Sclerosis)

**۲ این فایل فقط برای مشاهده می باشد و قابلیت پرینت و یا کپی ندارد . برای خرید فایل ورد word این پروژه و پایان نامه کامل spss باقیمت بسیار مناسب پنج هزار تومان به سایت کافی نت آسمان مراجعه کنید.**

**این فایل فقط برای مشاهده می باشد و قابلیت پرینت و یا کپی ندارد . برای خرید فایل ورد word این پروژه و پایان نامه کامل spss باقیمت بسیار مناسب پنج هزار تومان به سایت کافی نت آسمان مراجعه کنید.**

قابلیت انطباق با شرایط بدنی و محدودیتهایی که بیمار دارد را داشته باشد. در تشخیص بیماری ام.اس از دستگاههای عکس برداری MRI استفاده می شود که پلاک هارابه خوبی نشان می دهد. جهت پیش گیری از عود بیماری می توان از عواملی که باعث تسریع این بیماری می شوند مثل استرس ها و فشارهای روحی، عفونتها یا حاملگی جلوگیری کرد.

### **پیشگفتار:**

ما برای این تحقیق اهمیت زیادی قائل بوده و بیماران ام اسی را از ته دل و جان تحسین می کنیم که با چنین اعتماد به نفسی به زندگی خود ادامه می دهند اما برخی از آنان چنان از زندگی نا امید هستند که ادامه حیات خود را باعث تلخی زندگی خانواده خود می بینند آنها نمی دانند که چند نفر برای زندگی دوباره آنها دعا می کنند. ما با این تحقیق راه هایی برای مبارزه و درمان ام اس ارائه داده ایم و پیشنهادهایی را به میان کشیده ایم تا شاید این عزیزان به زندگی خود امیدوار بوده و برای بهبود زندگی خانوادگی خود تلاش کنند. همچنین خانواده های این عزیزان باید در همه موارد با آنها همراه بوده و هیچ گاه پشت آنان را خالی نکنند تا به هنگام تشدید این بیماری آنها به پشتوانه خود فکر کرده و برای ادامه حیات تلاش کنند.

این تحقیق می تواند دانستنی های آنها را در مورد بیماری ام اس کامل کند و همچنین راه های پیشگیری از حملات و غیره را به آنها بیاموزد. ما می توانستیم به غیر از موضوع ام اس به موضوع دیگری هم پردازیم اما وقتی مشاهده کردیم که بیماران فقط به دلیل کمی استرس و ناراحتی عصبی بیماریشان تشدید می شود اندوهگین شده و تصمیم گرفتیم تا به آنها بیاموزیم چگونه و از چه راهی با بیماری خود مبارزه کنند. شاید این تحقیق بتواند راه همه بیمارانی را که از زندگی خود و فرزندان و خانواده غافل هستند را به آنها نشان داده و در بهبودشان نقش کوچکی داشته باشیم.

تنها هدف ما از این تحقیق آگاهی خانواده های این بیماران و همچنین دادن اطلاعاتی در مورد این بیماری به آنهاست.

**۳ این فایل فقط برای مشاهده می باشد و قابلیت پرینت و یا کپی ندارد . برای خرید فایل ورد word این پروژه و پایان نامه کامل spss باقیمت بسیار مناسب پنج هزار تومان به سایت کافی نت آسمان مراجعه کنید.**

**این فایل فقط برای مشاهده می باشد و قابلیت پرینت و یا کپی ندارد . برای خرید فایل ورد این پروژه و پایان نامه کامل spss باقیمت بسیار مناسب پنج هزار تومان به سایت کافی نت آسمان مراجعه کنید.**  
امیدوارم خدای تعالی ما را در رسیدن به این هدف بزرگ کمک نموده تا ما هم در خوشحالی این بیماران نقش کوچکی داشته باشیم.

### فهرست مطالب

صفحه	عنوان
۱	فصل اول
۲	مقدمه
۳	بیان مسئله
۳	اهمیت تحقیق
۳	اهداف تحقیق
۴	فرضیه
۴	متغیر
۴	اصطلاحات
<hr/>	
۵	فصل دوم
۹	ام اس چیست؟
۱۰	علل و عوامل خطر ام اس

**این فایل فقط برای مشاهده می باشد و قابلیت پرینت و یا کپی ندارد . برای خرید فایل ورد این پروژه و پایان نامه کامل spss باقیمت بسیار مناسب پنج هزار تومان به سایت کافی نت آسمان مراجعه کنید.**

**این فایل فقط برای مشاهده می باشد و قابلیت پرینت و یا کپی ندارد . برای خرید فایل ورد این پروژه و پایان نامه کامل spss باقیمت بسیار مناسب پنج هزار تومان به سایت کافی نت اسمان مراجعه کنید.**

۱۰	علائم اولیه
۱۱	نظریه های جدید
۱۴	داروهای کندکننده

---

۲۱	فصل سوم
۲۲	جامعه تحقیق
۲۲	نمونه تحقیق
۲۲	چگونگی نمونه برداری
۲۳	ابزار تحقیق

---

۲۴	فصل چهارم
----	-----------

---

۴۲	فصل پنجم
۴۳	خلاصه فصل اول
۴۳	خلاصه فصل دوم
۴۵	خلاصه فصل سوم
۴۵	خلاصه فصل چهارم
۴۶	نتیجه گیری
۴۶	ارائه پیشنهاد

**این فایل فقط برای مشاهده می باشد و قابلیت پرینت و یا کپی ندارد . برای خرید فایل ورد این پروژه و پایان نامه کامل spss باقیمت بسیار مناسب پنج هزار تومان به سایت کافی نت اسمان مراجعه کنید.**

**این فایل فقط برای مشاهده می باشد و قابلیت پرینت و یا کپی ندارد . برای خرید فایل ورد این پروژه و پایان نامه کامل spss باقیمت بسیار مناسب پنج هزار تومان به سایت کافی نت آسمان مراجعه کنید.**

پیوست	۴۷
پرسشنامه	۴۸
منابع	۴۹

#### فهرست جداول

عنوان	صفحه
جدول شماره ۴-۱: بررسی پاسخ بیماران ام اسی به سؤال شماره ۱ پرسشنامه	۲۵
جدول شماره ۴-۲: بررسی پاسخ بیماران ام اسی به سؤال شماره ۲ پرسشنامه	۲۶
جدول شماره ۴-۳: بررسی پاسخ بیماران ام اسی به سؤال شماره ۳ پرسشنامه	۲۷
جدول شماره ۴-۴: بررسی پاسخ بیماران ام اسی به سؤال شماره ۴ پرسشنامه	۲۸
جدول شماره ۴-۵: بررسی پاسخ بیماران ام اسی به سؤال شماره ۵ پرسشنامه	۲۹
جدول شماره ۴-۶: بررسی پاسخ بیماران ام اسی به سؤال شماره ۶ پرسشنامه	۳۰
جدول شماره ۴-۷: بررسی پاسخ بیماران ام اسی به سؤال شماره ۷ پرسشنامه	۳۱
جدول شماره ۴-۸: بررسی پاسخ بیماران ام اسی به سؤال شماره ۸ پرسشنامه	۳۲
جدول شماره ۴-۹: بررسی پاسخ بیماران ام اسی به سؤال شماره ۹ پرسشنامه	۳۳

**۶ این فایل فقط برای مشاهده می باشد و قابلیت پرینت و یا کپی ندارد . برای خرید فایل ورد این پروژه و پایان نامه کامل spss باقیمت بسیار مناسب پنج هزار تومان به سایت کافی نت آسمان مراجعه کنید.**

**این فایل فقط برای مشاهده می باشد و قابلیت پرینت و یا کپی ندارد . برای خرید فایل ورد این پروژه و پایان نامه کامل spss باقیمت بسیار مناسب پنج هزار تومان به سایت کافی نت اسمان مراجعه کنید.**

جدول شماره ۴-۱۰: بررسی پاسخ بیماران ام اسی به سؤال شماره ۱۰ پرسشنامه

۳۴

جدول شماره ۴-۱۱: بررسی پاسخ بیماران ام اسی به سؤال شماره ۱۱ پرسشنامه

۳۵

جدول شماره ۴-۱۲: بررسی پاسخ بیماران ام اسی به سؤال شماره ۱۲ پرسشنامه

۳۶

جدول شماره ۴-۱۳: بررسی پاسخ بیماران ام اسی به سؤال شماره ۱۳ پرسشنامه

۳۷

جدول شماره ۴-۱۴: بررسی پاسخ بیماران ام اسی به سؤال شماره ۱۴ پرسشنامه

۳۸

جدول شماره ۴-۱۵: بررسی پاسخ بیماران ام اسی به سؤال شماره ۱۵ پرسشنامه

۳۹

جدول شماره ۴-۱۶: بررسی پاسخ بیماران ام اسی به سؤال شماره ۱۶ پرسشنامه

۴۰

جدول شماره ۴-۱۷: بررسی پاسخ بیماران ام اسی به سؤال شماره ۱۷ پرسشنامه

۴۱

فهرست نمودار

صفحه

عنوان

**۷ این فایل فقط برای مشاهده می باشد و قابلیت پرینت و یا کپی ندارد . برای خرید فایل ورد این پروژه و پایان نامه کامل spss باقیمت بسیار مناسب پنج هزار تومان به سایت کافی نت اسمان مراجعه کنید.**

**این فایل فقط برای مشاهده می باشد و قابلیت پرینت و یا کپی ندارد . برای خرید فایل ورد این پروژه و پایان نامه کامل spss باقیمت بسیار مناسب پنج هزار تومان به سایت کافی نت اسمان مراجعه کنید.**

نمودار شماره ۴-۱: بررسی پاسخ بیماران ام اسی به سؤال شماره ۱ پرسشنامه

نمودار شماره ۴-۲: بررسی پاسخ بیماران ام اسی به سؤال شماره ۲ پرسشنامه

نمودار شماره ۴-۳: بررسی پاسخ بیماران ام اسی به سؤال شماره ۳ پرسشنامه

نمودار شماره ۴-۴: بررسی پاسخ بیماران ام اسی به سؤال شماره ۴ پرسشنامه

نمودار شماره ۴-۵: بررسی پاسخ بیماران ام اسی به سؤال شماره ۵ پرسشنامه

نمودار شماره ۴-۶: بررسی پاسخ بیماران ام اسی به سؤال شماره ۶ پرسشنامه

نمودار شماره ۴-۷: بررسی پاسخ بیماران ام اسی به سؤال شماره ۷ پرسشنامه

نمودار شماره ۴-۸: بررسی پاسخ بیماران ام اسی به سؤال شماره ۸ پرسشنامه

نمودار شماره ۴-۹: بررسی پاسخ بیماران ام اسی به سؤال شماره ۹ پرسشنامه

نمودار شماره ۴-۱۰: بررسی پاسخ بیماران ام اسی به سؤال شماره ۱۰ پرسشنامه

۳۴

نمودار شماره ۴-۱۱: بررسی پاسخ بیماران ام اسی به سؤال شماره ۱۱ پرسشنامه

۳۵

نمودار شماره ۴-۱۲: بررسی پاسخ بیماران ام اسی به سؤال شماره ۱۲ پرسشنامه

۳۶

نمودار شماره ۴-۱۳: بررسی پاسخ بیماران ام اسی به سؤال شماره ۱۳ پرسشنامه

۳۷

نمودار شماره ۴-۱۴: بررسی پاسخ بیماران ام اسی به سؤال شماره ۱۴ پرسشنامه

۳۸

**۸ این فایل فقط برای مشاهده می باشد و قابلیت پرینت و یا کپی ندارد . برای خرید فایل ورد این پروژه و پایان نامه کامل spss باقیمت بسیار مناسب پنج هزار تومان به سایت کافی نت اسمان مراجعه کنید.**



این فایل فقط برای مشاهده می باشد و قابلیت پرینت و یا کپی ندارد . برای خرید فایل ورد این پروژه و پایان نامه کامل spss باقیمت بسیار مناسب پنج هزار تومان به سایت کافی نت اسمان مراجعه کنید.  
نمودار شماره ۴-۱۵: بررسی پاسخ بیماران ام اسی به سؤال شماره ۱۵ پرسشنامه

۳۹

نمودار شماره ۴-۱۶: بررسی پاسخ بیماران ام اسی به سؤال شماره ۱۶ پرسشنامه

۴۰

نمودار شماره ۴-۱۷: بررسی پاسخ بیماران ام اسی به سؤال شماره ۱۷ پرسشنامه

۴۱

# فصل اول

word این  
مراجعه کنید.

این پروژه

**این فایل فقط برای مشاهده می باشد و قابلیت پرینت و یا کپی ندارد . برای خرید فایل ورد این پروژه و پایان نامه کامل spss باقیمت بسیار مناسب پنج هزار تومان به سایت کافی نت آسمان مراجعه کنید.**

۱-۱- مقدمه:

ام.اس همچون مهمان ناخوانده ای است که به خانه شما آمده و آنجا را ترک نمی کند. ام.اس بر روی نحوه زندگی و فعالیت های همه افراد خانه اثر می گذارد و همه فامیل باید یاد بگیرند که خود را با آن تطبیق دهند اگر چه درصد کمی از بیماران دچار ناتوانی پیشرفته می شوند ولی ماهیت متغیر این بیماری باعث می شوند که حتی افراد مبتلا به بیماری خفیف دچار نگرانی می شوند با وجود اینکه هر یک از افراد فامیل با شیوه خود با این بیماری برخورد می کنند ارتباط مؤثر این امکان را به آنان می دهد که با یکدیگر همکاری کرده و دست به دست یکدیگر با این بیماری مزمن مبارزه کنند. افراد مختلف وقتی می شنوند که دچار بیماری ام.اس شده

**۱۰ این فایل فقط برای مشاهده می باشد و قابلیت پرینت و یا کپی ندارد . برای خرید فایل ورد این پروژه و پایان نامه کامل spss باقیمت بسیار مناسب پنج هزار تومان به سایت کافی نت آسمان مراجعه کنید.**

**این فایل فقط برای مشاهده می باشد و قابلیت پرینت و یا کپی ندارد . برای خرید فایل ورد word این پروژه و پایان نامه کامل spss باقیمت بسیار مناسب پنج هزار تومان به سایت کافی نت اسمان مراجعه کنید.**

اند واکنش های متفاوتی ارائه می کنند. بعضی بیماران در چنین مواردی برای خودشان احساس تأسف می کنند بعضی ها با عصبانیت از کوره در می روند بعضی ها ترس سراسر وجودشان را فرا می گیرد و بعضی ها دچار افسردگی شدیدی می شوند زیرا می پندارند که دچار یک بیماری خطرناک شده اند که تا آخر عمر همراه آنان خواهد بود خانواده های این بیمار نیز از فهمیدن اینکه یکی از اعضای خانواده دچار این بیماری شده است در رنج خواهند بود. واکنش اطرافیان بیماری نیز در چگونگی برخورد با این بیماری می توانند بسیار متفاوت باشد احساس ترحم، ناراحت شدن و حتی تنفر از واکنش های شایعی هستند که اطرافیان بیمار ممکن است در مواجهه با او از خود نشان دهند. اغلب اعضای خانواده در برابر بیماران ام.اس بی حوصله می شوند زیرا بسیاری از علائم این بیماری مثل تار شدن و درد از نظر آنها قابل مشاهده نبوده و ممکن است به نظر بیاید که بیمار فقط تصور این مشکلات را دارد. حال ام.اس این بیماری دردناک چیست که این چنین مواردی را به وجود می آورد و دانشمندان هنوز نتوانسته اند ثابت کنند که چه ویروسی در ایجاد این بیماری نقش دارد (البته اگر واقعاً ویروس ها در این بیماری نقش داشته باشند) اما اخیراً تحقیقات زیادی روی این موضوع انجام داده اند که در این تحقیق با برخی از آنها آشنا می شویم .امیدوارم این تحقیق به شما در مورد این بیماری و خصوصیاتش آشناکمک کند . ما در این تحقیق درباره راههای پیشگیری از بیماری ام.اس، درمان حملات آن، چگونگی برخورد با این بیماری و..... صحبت می کنیم.

۱-۲- بیان مسئله:

۱- دلایل ایجاد کننده بیماری ام اس چیست؟

۲- چگونه می توان از حملات ام.اس جلوگیری کرد؟

۳- علائم اولیه این بیماری چیست؟

۱-۳- اهمیت تحقیق:

**۱۱ این فایل فقط برای مشاهده می باشد و قابلیت پرینت و یا کپی ندارد . برای خرید فایل ورد word این پروژه و پایان نامه کامل spss باقیمت بسیار مناسب پنج هزار تومان به سایت کافی نت اسمان مراجعه کنید.**

**این فایل فقط برای مشاهده می باشد و قابلیت پرینت و یا کپی ندارد . برای خرید فایل ورد این پروژه و پایان نامه کامل spss باقیمت بسیار مناسب پنج هزار تومان به سایت کافی نت آسمان مراجعه کنید.**

بیماری ام.اس یک بیماری التهابی مزمن است که بر سیستم و تارهای عصبی آسیب وارد می کند و آمار مبتلایان به این بیماری رو به افزایش است. متأسفانه امروزه ام.اس تقریباً بیشتر خانواده های ایرانی افرادی را مبتلا ساخته و خانواده این بیماران شاهد از بین رفتن تدریجی توانایی و سلامت عزیزان خود هستند. ما برای کمک به مبتلابان به این بیماری ونیز آگاه ساختن عموم از میان موضوعات تحقیقی ام.اس را برگزیدیم.

۴-۱- اهداف تحقیق:

این تحقیق می تواند باعث شود تا با رعایت برخی از مسائل از ابتلا به بیماری ام.اس جلوگیری کرد و هم چنین موضوعاتی که در این تحقیق آمده است مانند جلوگیری از حملات این بیماری، علائم آن، و... در تشخیص بیماری کمک می کند.

۵-۱- اهداف کلی:

هدف کلی این تحقیق این است که افراد را با این بیماری آشنا سازیم و روش مقابله و پیشگیری از ابتلا به آن را آموزش داده تا به نحوی مبتلایان بتوانند خود را با وفق دهند و از زندگی عادی تری برخوردار گردند.

۶-۱- فرضیه:

فرضیه ۱: علائمی مانند بی حسی، خستگی، ضعف، لرزش، افسردگی و علامت لرمیت از علائم اولیه بیماری ام.اس هستند.

فرضیه ۲: سن ۱۵-۴۵ سال در معرض بیماری ام.اس قرار دارند.

**۱۲ این فایل فقط برای مشاهده می باشد و قابلیت پرینت و یا کپی ندارد . برای خرید فایل ورد این پروژه و پایان نامه کامل spss باقیمت بسیار مناسب پنج هزار تومان به سایت کافی نت آسمان مراجعه کنید.**

**این فایل فقط برای مشاهده می باشد و قابلیت پرینت و یا کپی ندارد . برای خرید فایل ورد این پروژه و پایان نامه کامل spss باقیمت بسیار مناسب پنج هزار تومان به سایت کافی نت آسمان مراجعه کنید.**

۷-۱- متغیرها:

**متغیر مستقل:** بیماری ام اس با سردرد و سرگیجه رابطه مستقیم دارد در این فرضیه متغیر مستقل عبارتست از بیماری ام اس.

**متغیر وابسته:** سردرد و سرگیجه

۸-۱- اصطلاحات:

۱- ام.اس چیست؟ یک بیماری التهابی مزمن است که سیستم اعصاب مرکزی را تحت تأثیر قرار می دهد. در این بیماری غلاف میلین که دورتادور رشته های اعصاب را احاطه کرده است، آسیب می بیند.

۲- علامت لرمیت چیست؟ درد در قسمت های مختلف بدن یکی از علائم اولیه بیماری ام.اس می باشد درد می تواند به صورت احساس سوزش باشد و یا اینکه به شکل یک درد ناگهانی همچون برق گرفتگی از پشت سر تا پایین ستون فقرات احساس شود به این درد ناگهانی علامت لرمیت می گویند.

**۱۳ این فایل فقط برای مشاهده می باشد و قابلیت پرینت و یا کپی ندارد . برای خرید فایل ورد این پروژه و پایان نامه کامل spss باقیمت بسیار مناسب پنج هزار تومان به سایت کافی نت آسمان مراجعه کنید.**

این فایل فقط برای مشاهده می باشد و قابلیت پرینت و یا کپی ندارد . برای خرید فایل ورد این پروژه و پایان نامه کامل spss باقیمت بسیار مناسب پنج هزار تومان به سایت کافی نت آسمان مراجعه کنید.

# فصل دوم

## پیشینه تحقیق

ام اس هنگامی در بدن آغاز می شود که گلبول های سفید که نقش دفاعی در بدن دارند به میلیون که حفاظتی برای رشته های عصبی است و کمک می کند که پیام های الکتریکی با سرعتی چندین برابر منتقل

۱۴ این فایل فقط برای مشاهده می باشد و قابلیت پرینت و یا کپی ندارد . برای خرید فایل ورد این پروژه و پایان نامه کامل spss باقیمت بسیار مناسب پنج هزار تومان به سایت کافی نت آسمان مراجعه کنید.

**این فایل فقط برای مشاهده می باشد و قابلیت پرینت و یا کپی ندارد . برای خرید فایل ورد word این پروژه و پایان نامه کامل spss باقیمت بسیار مناسب پنج هزار تومان به سایت کافی نت آسمان مراجعه کنید.**

شوند، بجای یک عامل بیگانه حمله می کنند و هر بار که این گلبول‌ها به رشته‌های اعصاب مربوط به یکی از اندام‌های بدن حمله کنند، آن اندام دچار مشکل می‌شود. «انواع ام اس» شاید بتوان گفت دو بیمار ام اس را نمی‌توان یافت که چگونگی شروع و ادامه بیماریشان شبیه هم باشد ولی در کل بیماری ام اس را می‌توان به چهار دسته اصلی تقسیم کرد.

۱- ام اس خوش‌خیم (Benign MS): که در این نوع فقط تعداد کمی حمله رخ می‌دهد که این حملات نیز معمولاً با بهبودی کامل همراه است. این نوع ام اس در طی زمان بدتر نمی‌شود و معمولاً موجب هیچ ناتوانی ماندگاری نخواهد شد.

۲- نوع عود کننده و فروکش یابنده (Relapsing Remitting MS): که اکثر مبتلایان بیماریشان را با همین نوع آغاز می‌کنند و به این صورت است که در آنها هر حمله بیماری، یک دوره آرام در پی دارد که بیماران در این مدت مشکلی ندارند، حمله‌ها نیز معمولاً غیر قابل پیش‌بینی‌اند.

۳- نوع پیشرونده ثانویه (Progressive MS secondary): این دسته می‌توان ادامه نوع قبلی دانست یعنی پس از چندین سال حمله و آرامش بیمار به حدی می‌رسد که بدون وجود دوره‌های واضحی از حمله با گذشت زمان ضعیف‌تر می‌شود.

۴- نوع پیشرونده اولیه (Primary Progressive): در این نوع بیماری هرگز حالت‌های عود یا فروکش را ندارند و از همان حالت ممکن است هر زمانی متوقف شود یا همچنان بدتر شود. «علائم و مشکلات شایع در ام اس» تظاهرات و سیر بیماری ام اس از شخصی به شخص دیگر متفاوت است. چشم‌ها نیز معمولاً اولین و شایع‌ترین عضو درگیر هستند، قدرت بینایی نیز معمولاً در اشخاصی که درگیری چشمی داشته‌اند تا حدی کاهش می‌یابد. اندام‌های دست و پا نیز ممکن است دچار مشکلات حسی و حرکتی شوند مثل احساس کرختی، به خواب رفتگی یا سوزن سوزن شدن، اشکال در راه رفتن و حرکات اداری دیگر را می‌توان نام برد.

**۱۵ این فایل فقط برای مشاهده می باشد و قابلیت پرینت و یا کپی ندارد . برای خرید فایل ورد word این پروژه و پایان نامه کامل spss باقیمت بسیار مناسب پنج هزار تومان به سایت کافی نت آسمان مراجعه کنید.**

**این فایل فقط برای مشاهده می باشد و قابلیت پرینت و یا کپی ندارد . برای خرید فایل ورد word این پروژه و پایان نامه کامل spss باقیمت بسیار مناسب پنج هزار تومان به سایت کافی نت آسمان مراجعه کنید.**

گوش‌ها گاهی دچار مشکلاتی نظیر وزوز یا کاهش شنوایی می‌شوند. احساس نیاز مکرر به دفع ادرار، بند آمدن و احتباس ادرار، بی‌اختیاری در دفع ادرار و بالاخره کاهش میل و توانایی جنسی از مشکلاتی هستند که در دستگاه ادراری - تناسلی بیماران به وجود می‌آیند. از دست دادن تعادل هنگام راه رفتن خصوصا در تاریکی ممکن است به خاطر درگیری مخچه باشد به جزء این موارد می‌توان به مشکلاتی نظیر تمرکز حواس و گاهی بی‌حواسی، اضطراب، افسردگی، احساس درد در ماهیچه‌ها، اشکال در سخن گفتن، اشکال در اجابت مزاج اشاره کرد.

گروهی از عوامل می‌توانند زمینه ساز ایجاد مشکلات جدید باشند که از آنها می‌توان به گرما و رطوبت، ورزش‌هایی که حرارت بدن را بالا می‌برند، تب و مهمتر از همه اینها فشار روحی و عصبی که استرس روانی می‌گویند. «ام اس و فیزیوتراپی» یکی از مشکلات اصلی ما، ضعف و محدودیت در حرکت است که از طرفی به علت درگیری قسمت‌های حرکتی در مغز و نخاع و از طرف دیگر به علت کم حرکت شدن خود بیماران که به یکی از این عوامل مربوط می‌شود؛ افسردگی و بی‌حوصلگی، ترس از افتادن و کم بودن تحرک دارای عوارضی مانند کوتاه و ضعیف‌تر شدن عضلات ، زخم بستر، یبوست و ... تفاوت بیماران ام اس با افرادی که بعد از شکستگی و باز کردن گچ نیازمند به فیزیوتراپی هستند، در این است که فیزیوتراپی بیماران ام اس ، برای مدت نامحدودی صورت می‌گیرد. منظور ما از انجام حرکات فیزیوتراپی رسیدن به وضعیت بهتر جسمی و روحی است. «چه بخوریم؟» معمولا زمانی که فرد بیمار شد بعد از این که به دنبال دارو و درمان رفت به فکر می‌افتد که چه مواد غذایی استفاده کند و از چه غذاهایی پرهیز کند. تاکنون هیچ رابطه مشخص بین مواد غذایی و ام اس پیدا نشده است، حالا که می‌دانیم بوسیله رژیم غذایی نمی‌توان ام اس را درمان کرد ولی با یک برنامه‌ریزی خوب غذایی می‌توانیم از یکسری عوارض بیماری جلوگیری کنیم. به عنوان مثال استفاده کافی از میوه‌ها و سبزیجات علاوه بر تامین درصد بالایی از ویتامین‌های ضروری می‌تواند به بهتر کار کردن دستگاه گوارش و جلوگیری از یبوست کمک بسزایی کند. ما می‌توانیم آزادانه غذاهای متنوعی مصرف

**۱۶ این فایل فقط برای مشاهده می باشد و قابلیت پرینت و یا کپی ندارد . برای خرید فایل ورد word این پروژه و پایان نامه کامل spss باقیمت بسیار مناسب پنج هزار تومان به سایت کافی نت آسمان مراجعه کنید.**



**این فایل فقط برای مشاهده می باشد و قابلیت پرینت و یا کپی ندارد . برای خرید فایل ورد word این پروژه و پایان نامه کامل spss باقیمت بسیار مناسب پنج هزار تومان به سایت کافی نت اسمان مراجعه کنید.**

کنیم و یا از هر برنامه غذایی که می‌پسندیم پیروی کنیم به شرطی که حاوی مواد اصلی و ضروری بدن باشد. این مواد شامل پروتئین‌ها، هیدرات‌های کربن (نشاسته و قند)، چربی‌ها، ویتامین‌ها و املاح می‌باشد. طبق جدول پیشنهادی انجمن ام اس آمریکا برای یک رژیم غذایی متعادل، بهتر است بخش اصلی غذا از هیدرات‌های کربن و سپس میوه‌ها و سبزیجات، گوشت و سرانجام کمترین سهم آن از چربی‌ها باشد.

درمان ام اس: داروهای موجود برای درمان ام اس از نظر کاربرد به سه گروه اصلی تقسیم بندی می‌شوند، ۱- برای حملات بیماری: در این دوره زمانی معمولا به صورت تزریقی وریدی و یا خوراکی تجویز می‌شوند و معمولا طول هر دوره بین چهار تا هفت روز طول می‌کشد. از این مواد، متیل پردنیزولون (سولومدرول یا دپومدرول) بیشتر به کار می‌رود و به جز آن از دگزامتازون، پروفیرون، بتامتازون هم استفاده می‌شود.

۲- برای کنترل علائم بیماری: بیش از ۳۰ داروی مختلف به این منظور به کار می‌روند، مثلا از آمانتادین برای کم کردن اختلالات حرکتی و از باکلوپن برای مقابله با سفتی عضلانی (اسپاسم) استفاده می‌شود.

۳- برای کنترل دوره بیماری: برای این منظور سه دارو وجود دارد که دو عدد از آن‌ها از دسته اینترفرون‌ها هستند، اینترفرون‌ها مواد پروتئینی هستند که به طور طبیعی در بدن برای مقابله با بعضی عفونت‌ها تولید می‌شوند. این سه دارو عبارتند از: ۱- اینترفرون بتا، یک (آوونکس) ۲- اینترفرون بتا، یک (بتاسرون)، ۳- گلاتیرامراتات (کوپاکسون) از روش‌های درمانی دیگر می‌توان به تاثیر خوب بعضی از این روش‌ها دقیقا اثبات شده است مانند کاردرمانی، فیزیوتراپی، گفتاردرمانی و ماساژ. اما روش‌هایی دیگری هم هست که بیماران نتایج خوبی از آن گرفته‌اند، مثل مدیتیشن، یوگا، هومیوپاتی، انرژی درمانی و ...

چه کسانی ام اس می‌گیرند؟ هنوز چگونگی شروع ام اس دقیقا مشخص نشده است ولی امروزه دریافته‌اند که مثلا شیوع این بیماری در مناطق مختلف دنیا با هم متفاوت است. به عنوان مثال در کشورهای شمال اروپا و آمریکا و افرادی نیز که پوست، مو و چشم روشن دارند شیوع آن بیشتر دیده می‌شود ولی در

**۱۷ این فایل فقط برای مشاهده می باشد و قابلیت پرینت و یا کپی ندارد . برای خرید فایل ورد word این پروژه و پایان نامه کامل spss باقیمت بسیار مناسب پنج هزار تومان به سایت کافی نت اسمان مراجعه کنید.**

**این فایل فقط برای مشاهده می باشد و قابلیت پرینت و یا کپی ندارد . برای خرید فایل ورد word این پروژه و پایان نامه کامل spss باقیمت بسیار مناسب پنج هزار تومان به سایت کافی نت آسمان مراجعه کنید.**

سیاه پوستان و ژاپنی ها کمیاب است. همچنین ام اس در خانمها بیشتر از آقایان دیده می شود و شروع آن معمولا در سنین ۲۰ تا ۴۰ سالگی است.

در مورد اثر مهاجرت به ابتلاء به ام اس دیده شده در افرادی که قبل از ۱۵ سالگی به سرزمین دیگری مهاجرت کرده اند میزان شیوع بیماری مانند میزان شیوع آن در مردم سرزمین جدید است. این بیماری بیشتر در کسانی بروز می کند که شخصیت خاصی دارند چنین افرادی معمولا مسئولیت پذیر ولی حساس هستند که هنگام بروز ناملایمات خیلی خودخوری می کنند.

ام اس چیست؟

بیماری مالتیپل اسکلروزیس یا تصلب متعدد که به اختصار به آن ام اس (MS) گفته می شود، یک بیماری مزمن دستگاه اعصاب مرکزی (یعنی مغز و نخاع) می باشد. در حال حاضر در حدود دو میلیون نفر در سرتاسر دنیا دچار این بیماری می باشند که حدود سیصد هزار نفر از آنها در ایالات متحده آمریکا زندگی میکنند.

بحث های زیادی در این زمینه وجود دارد که آیا بیماری ام اس در تمام طول تاریخ، بشر را گرفتار می ساخته است یا فقط از حدود ۲۰۰ سال پیش برای انسانها مشکل ساز شده است. اگر چه مدارکی از تاریخ باستان وجود دارد که علایمی از بیماری ای مشابه بیماری ام اس را توصیف می کند، اما پزشکان مطمئن نیستند که آن چیزی که توصیف شده است، ام اس می باشد یا یک بیمار دیگر که در بعضی ویژگیها مشابه ام اس می باشد.

خواه بیماری ام اس از چند هزار سال پیش وجود داشته است و یا اینکه در چند قرن اخیر ایجاد شده باشد، تا سال ۱۸۳۵ میلادی هنوز بطور رسمی توصیف نشده بود. تاریخدانها اولین توصیف علایم بالینی ام اس را در کتابی که توسط دکتر ژان کروویلیه<sup>۲</sup> استاد دانشکده پزشکی پاریس در فرانسه نوشته شده است، پیدا کرده

---

<sup>۲</sup> (Jean Cruveilhier)

**۱۸ این فایل فقط برای مشاهده می باشد و قابلیت پرینت و یا کپی ندارد . برای خرید فایل ورد word این پروژه و پایان نامه کامل spss باقیمت بسیار مناسب پنج هزار تومان به سایت کافی نت آسمان مراجعه کنید.**

**این فایل فقط برای مشاهده می باشد و قابلیت پرینت و یا کپی ندارد . برای خرید فایل ورد این پروژه و پایان نامه کامل spss باقیمت بسیار مناسب پنج هزار تومان به سایت کافی نت آسمان مراجعه کنید.**

اند. دکتر ژان کروویلیه در این کتاب در مورد چندین بیمار دچار ضعف پیشرونده، فلج دستها و پاها، اختلال در بینایی، اسپاسم یا گرفتگی عضلات و چند علامت دیگر توضیح داده است. همچنین بیان کرده است که در معاینه و بررسی نخاع این افراد، مناطقی خاکستری از بافت اسکار (جای زخم) دیده می شود که او آنها را لکه یا نقطه نامید. دکتر ژان کروویلیه این بیماری را "فلج بر اثر تحلیل و از بین رفتن رشته های خاکستری نخاع" توصیف نمود.

علل و عوامل خطر در ام اس :

علت اصلی M.S ناشناخته است اما آخرین تئوری مطرح شده حاکی از آن است که پروسه تخریب میلین در M.S توسط یک عفونت ویروسی تحریک و آغاز می شود .

استعداد ژنتیکی و احتمال دخالت ژن های متعددی در ایجاد M.S وجود دارد. اما تنها اثر ژن H.L.A بر روی کروموزوم ۶ بعنوان یک عامل خطر، بسیار مورد بحث می باشد . عوامل دیگری مانند عفونت ها ، صدمات فیزیکی ، استرس ، هیجان، خستگی و حاملگی ( سه ماه پس از زایمان ) نیز مطرح می باشد.

پاتوفیزیولوژی بیماری ام اس:

میلین ماده ای چرب با سرعت انتقال زیاد است که اطراف آکسون را احاطه نموده و باعث سرعت انتقال پیام های عصبی می شود . در M.S با تخریب اولیه میلین ، پلاکهایی در امتداد غشاء میلین تشکیل می شوند. در مرکز این جراحات سلولهای الیگودندروسیت مرده وجود دارد که با التهاب، زخم و تخریب بافت عصبی همراه است. در این مرحله تلاش توسط سلولهای الیگودندروسیت در لبه های پلاک جهت دوباره سازی میلین اتفاق می افتد. شایعترین محل ایجاد پلاک ها ، اعصاب چشم، مغز و نخاع گردنی است .

علائم اولیه بیماری ام اس:

**۱۹ این فایل فقط برای مشاهده می باشد و قابلیت پرینت و یا کپی ندارد . برای خرید فایل ورد این پروژه و پایان نامه کامل spss باقیمت بسیار مناسب پنج هزار تومان به سایت کافی نت آسمان مراجعه کنید.**

**این فایل فقط برای مشاهده می باشد و قابلیت پرینت و یا کپی ندارد . برای خرید فایل ورد این پروژه و پایان نامه کامل spss باقیمت بسیار مناسب پنج هزار تومان به سایت کافی نت آسمان مراجعه کنید.**

گرچه هر بیمار مبتلا به ام اس دچار علائم مختلفی می شود اما بیشتر بیماران یک یا چند علامت اولیه این

بیماری را که در زیر می آید ، تجربه می کنند:

✓ اختلالات بینایی

✓ درد

✓ بی اختیاری ادراری

✓ ضعف

✓ بی حسی

✓ لرزش

✓ خستگی

✓ گرفتگی عضلات

✓ سرگیجه

✓ اختلال در تعادل بدن

✓ فلج

✓ مشکلات شناختی

✓ افسردگی

✓ تغییرات خلق

حداقل ۸۰ درصد مبتلایان به بیماری ام اس از عدم کنترل بر روی مثانه خود شاکی هستند که این امر به علت ایجاد پلاک در اعصاب کنترل کننده مثانه پدید می آید. این عدم کنترل بر روی مثانه که اصطلاحاً به آن "بی اختیاری ادراری" گفته می شود، می تواند باعث افزایش تکرار ادرار شده و فرد نیاز داشته باشد که دائماً برای دفع ادرار به دستشویی برود. همچنین به علت نشت دائم ادرار، همیشه خیس هستند. در چنین

**۲۰ این فایل فقط برای مشاهده می باشد و قابلیت پرینت و یا کپی ندارد . برای خرید فایل ورد این پروژه و پایان نامه کامل spss باقیمت بسیار مناسب پنج هزار تومان به سایت کافی نت آسمان مراجعه کنید.**

**این فایل فقط برای مشاهده می باشد و قابلیت پرینت و یا کپی ندارد . برای خرید فایل ورد word این پروژه و پایان نامه کامل spss باقیمت بسیار مناسب پنج هزار تومان به سایت کافی نت آسمان مراجعه کنید.**

مواردی احتمال عفونت در مثانه و دستگاه ادراری نیز افزایش می یابد. در موارد نادری، بعضی از بیماران به غیر از بی اختیاری ادراری، دچار بی اختیاری در دفع مدفوع نیز می شوند.

#### چهار نوع اصلی بیماری ام اس عبارتند از :

(۱) نوع عود کننده- فروکش کننده

(۲) نوع پیشرونده- اولیه

(۳) نوع پیشرونده- ثانویه

(۴) نوع پیشرونده- عودکننده

شایعترین نوع بیماری ام اس، نوع عودکننده- فروکش کننده می باشد. حدود ۷۵ درصد بیماران در ابتدای شروع بیماری شان در این قرار می گیرند که در این نوع، بیمار بطور ناگهانی دچار حملاتی می شود که یک یا چند قسمت از بدنش را درگیر می سازد. سپس بیمار بطور کامل یا اینکه تا حدود زیادی بهبود می یابد و بیماری تا حمله بعدی که اتفاق بیفتد پیشرفت نمی کند.

نظریه های جدید:

امروزه تحقیقات دانشمندان در مورد پیدایش بیماری ام اس هم بر روی عوامل خارجی زمینه ای که ممکن است باعث شروع این بیماری شوند و هم بر روی تغییراتی که در سیستم عصبی ایجاد می شود و باعث بروز علائم و مشکلات می شوند متمرکز شده است.

بر طبق اظهار نظر انجمن ملی ام اس آمریکا در حالیکه علل اصلی ایجاد بیماری ام اس هنوز شناخته نشده است، بیشتر تحقیقات دانشمندان نشان می دهد که چندین عامل با همکاری یکدیگر موجب بروز این بیماری می شوند. اکثر متخصصین ام اس امروزه معتقدند که این عوامل شامل سیستم ایمنی بدن، وراثت و بعضی از عوامل محیطی مثل ابتلاء قبلی به عفونتهای ویروسی می باشند. موقعیت محل جغرافیایی که افراد در آن

**۲۱ این فایل فقط برای مشاهده می باشد و قابلیت پرینت و یا کپی ندارد . برای خرید فایل ورد word این پروژه و پایان نامه کامل spss باقیمت بسیار مناسب پنج هزار تومان به سایت کافی نت آسمان مراجعه کنید.**

**این فایل فقط برای مشاهده می باشد و قابلیت پرینت و یا کپی ندارد . برای خرید فایل ورد word این پروژه و پایان نامه کامل spss باقیمت بسیار مناسب پنج هزار تومان به سایت کافی نت آسمان مراجعه کنید.**

زندگی می کنند و اثرات بعضی از هورمونها ر بدن نیز بعنوان عواملی که می توانند باعث بروز بیماری شوند مورد بررسی و تحقیق قرار گرفته اند.

متخصصین معتقدند که در ایجاد بیماری ام اس، فرد از نظر ژنتیکی مستعد ابتلا به آن می باشد. یعنی افراد مبتلا به ام اس احتمالاً استعداد مبتلا شدن به بیماری را زا بدو تولد به ارث برده اند. به نظر می رسد که افرادی که مستعد ابتلا به ام اس هستند فقط وقتی به این بیماری دچار خواهند شد که عوامل محیطی باعث روشن شدن و شروع این بیماری در آنها شوند.

تحقیقات دانشمندان نشان می دهد که بعضی از عوامل محیطی سبب آسیب رساندن به دی ان ای (DNA) می شوند که این صدمه موجب می گردد که بعدها یک بیماری خود ایمنی در فرد ایجاد شده و به میلین آنها حمله کند. آسیب به ژن ها و کروموزومها بر اثر تغییراتی که در ماده شیمیایی که دی ان ای (DNA) را تشکیل می دهد را اصطلاحاً "موتاسیون"<sup>۳</sup> می نامند. گرچه بعضی از موتاسیونهایی که به فرزندان منتقل می شوند مستقیماً از طریق اسپرم پدر و یا تخمک مادر به ارث می رسند، اما چنین تغییراتی می توانند همچنین از آسیبهایی که به سلول ها در طول زندگی هر فردی رخ می دهند نیز پدید بیاید. در مورد بیماری ام اس، دانشمندان عقیده دارند که صدمه به دی ان ای (DNA) که در طی سالهای اولیه زندگی ایجاد می شود و فرد را مستعد ابتلا به ام اس می کند باعث خواهد شد که چندین سال بعد بیماری ام اس بوجود آید.

در ماه ژانویه سال ۲۰۰۲ میلادی، دکتر آلبرتو آشریو<sup>۴</sup> و همکارانش از دانشگاه هاروارد، ویروس دیگری را گزارش کردند که ممکن است در ایجاد بیماری ام اس نقش داشته باشد. محققین کشف نمودند که ویروسی به نام اپشتاین- بار<sup>۵</sup> که باعث بروز بیماری منونوکلئوز عفونی می شود در خون بسیاری از افراد مبتلا به بیماری ام اس یافت می شود.

<sup>۳</sup> (Mutation)

<sup>۴</sup> (Alberto Ascherio)

<sup>۵</sup> (Epstein- Barr)

**۲۲ این فایل فقط برای مشاهده می باشد و قابلیت پرینت و یا کپی ندارد . برای خرید فایل ورد word این پروژه و پایان نامه کامل spss باقیمت بسیار مناسب پنج هزار تومان به سایت کافی نت آسمان مراجعه کنید.**

**این فایل فقط برای مشاهده می باشد و قابلیت پرینت و یا کپی ندارد . برای خرید فایل ورد word این پروژه و پایان نامه کامل spss باقیمت بسیار مناسب پنج هزار تومان به سایت کافی نت آسمان مراجعه کنید.**

گرچه تحقیقات بیشتری لازم است تا مشخص گردد که آیا ابتلا قبلی به عفونت ویروس اپشتاین- بار در افراد می تواند واقعاً باعث ایجاد بیماری ام اس شود، اما دانشمندان نتیجه گرفته اند که تحقیقات آنها شواهدی را نشان می دهد که ابتلاء قبلی به چنین عفونتی باعث افزایش خطر ابتلاء به بیماری ام اس در افراد می گردد. با اینحال، دانشمندان متذکر شده اند که از آنجای که تعداد کمی از افرادی که قبلاً به ویروس اپشتاین بار آلوده شده اند به بیمار ام اس نیز دچار شده اند، بنابراین عوامل دیگری نیز باید در بیمار شدن آنها دخیل باشد. این عوامل ممکن است شامل استعداد ژنتیکی آنها به دچار شدن به ام اس باشد و یا اینکه سنی که آنها عفونت اولیه را گرفته اند احتمالاً در این مورد نقش دارد.

هنوز یک معما:

گرچه هنوز دانشمندان نتوانسته اند ثابت کنند که چه ویروسی در ایجاد این بیماری نقش دارد (البته اگر واقعاً ویروسها در این بیماری نقش داشته باشند) اما اخیراً تحقیقات بسیار زیادی روی این موضوع انجام می شود که ابتلاء به چنین عفونتهایی چگونه می تواند همراه با سایر عوامل مثل استعداد ژنتیکی باعث بروز بیماری ام اس شود. نظریه ای که اخیراً اعلام شده این است که شاید ویروسی که در ایجاد این بیماری نقش دارد حاوی ماده شیمیایی مشابه میلین می باشد. به محض اینکه سیستم ایمنی بدن بر علیه این ویروسها تولید آنتی بادی (پادتن) می کند آنتی بادی ها اشتبهاً بجای ویروسها، میلین را به عنوان یک جسم خارجی شناسایی نموده و به آن حمله می کنند.

نظریه دیگر این می باشد که عفونت ویروسی باعث ناتوان کردن سیستم ایمنی بدن می شود و در نتیجه این سیستم قادر به تشخیص تفاوت های بین میلین خود بدن و اجسام خارجی نبوده و به آن حمله می کند. یک نظریه مشابه دیگر نیز وجود دارد که می گوید ویروس ممکن است به سیستم ایمنی بدن حمله کرده و آن را ناتوان سازد و در نتیجه مشکلات بعدی را ایجاد کند.

**۲۳ این فایل فقط برای مشاهده می باشد و قابلیت پرینت و یا کپی ندارد . برای خرید فایل ورد word این پروژه و پایان نامه کامل spss باقیمت بسیار مناسب پنج هزار تومان به سایت کافی نت آسمان مراجعه کنید.**

**این فایل فقط برای مشاهده می باشد و قابلیت پرینت و یا کپی ندارد . برای خرید فایل ورد word این پروژه و پایان نامه کامل spss باقیمت بسیار مناسب پنج هزار تومان به سایت کافی نت آسمان مراجعه کنید.**

اقداماتی که امروزه برای حل معمای چگونگی اثر ویروسها و نیز سایر عوامل بر روی بروز بیماری ام اس صورت می گیرد به بررسی محل جغرافیایی زندگی افراد و نیز زمانی که فرد ممکن است دچار عفونت ویروسی شود نیز توجه دارد. از آنجایی که این واقعیت بر همه روشن است که بیماری ام اس بیشتر در کشورهای که از خط استوا دورتر هستند و در قسمتهای شمالی ایالات متحده آمریکا شایعتر می باشد، دانشمندان را مجبور نمود که بر روی ویروسهایی که در این مناطق شایعتر هستند بیشتر بررسی نمایند. محققین کشف نمودند که خطر ابتلاء به بیماری ام اس بستگی به این دارد که تا سن پانزده سالگی آن فرد در چه منطقه ای زندگی کرده است. برای مثال کسی که تا سن پانزده سالگی در یکی از ایالتهای شمالی آمریکا مثل میشیگان زندگی کرده است و سپس به مناطق جنوبی مثل ایالت تگزاس تغییر مکان داده است نسبت به افرادی که از ابتدا در این مناطق جنوبی زندگی کرده اند خطر بیشتری دارد که به بیماری ام اس مبتلا می شود. بسیاری از متخصصین عقیده دارند که عامل مهمی که در این مسئله نقش دارد عفونتهای ویروسی است که افراد در دوران کودکی در مناطق دور از استوا و مناطق شمالی دچار آن می شوند .

این حقیقت که اکثر افرادی که به بیماری ام اس دچار می شوند اولین علایم آن را در سنین بین ۱۵ تا ۴۵ سالگی نشان می دهند نقش هورمونهایی که در دوران بلوغ فعال می شوند را در ایجاد بیماری ام اس مطرح می سازد. در تحقیقاتی که اخیراً انجام شده نشان داده شده است که تجویز بعضی از هورمونهای جنسی به بیماران مبتلا به ام اس، به نظر می رسد که در بسیاری از افراد مبتلا به نوع عود کننده- فروکش کننده ام اس، در کنترل حملات این بیماری کمک کننده بوده است. در تحقیق دیگری که صورت گرفته، دیده شده است که خانمها در هنگام حاملگی از تعداد علایم و مشکلات حاد آنها کم می شود که شاید به علت افزایش هورمونهای استروژن و پروژسترون در آنها باشد.

با وجود عوامل بسیاری که ممکن است در ایجاد بیماری ام اس نقش داشته باشند احتمالاً پیدا شدن علل واقعی بروز این بیماری چندین سال طول خواهد کشید. با اینحال، پیشرفتهای جدیدی که در چگونگی نقش ژنتیک، سیستم ایمنی بدن و عوامل محیطی مثل ویروسها شده است، پزشکان را بیش از هر زمان دیگری به

**۲۴ این فایل فقط برای مشاهده می باشد و قابلیت پرینت و یا کپی ندارد . برای خرید فایل ورد word این پروژه و پایان نامه کامل spss باقیمت بسیار مناسب پنج هزار تومان به سایت کافی نت آسمان مراجعه کنید.**



**این فایل فقط برای مشاهده می باشد و قابلیت پرینت و یا کپی ندارد . برای خرید فایل ورد word این پروژه و پایان نامه کامل spss باقیمت بسیار مناسب پنج هزار تومان به سایت کافی نت آسمان مراجعه کنید.**

کشف چگونگی ابتلاء بعضی از افراد به این بیماری نزدیکتر کرده است. همچنین این اطلاعات جدید باعث خواهد شد که پزشکان راهی را پیدا نمایند که از این بیماری در سایر افراد پیشگیری شود و درمانهای جدیدتر و بسیار مؤثرتری را برای افراد مبتلا کشف نمایند.

داروهای کند کننده روند پیشرفت بیماری ام اس:

داروهای حاوی اینترفرون که برای کند کردن روند پیشرفت بیماری ام اس استفاده می شود از انواع اینترفرون بتا و اینترفرون بتا  $\beta$ -۱ می باشند. داروی بتاسرون<sup>۶</sup> و داروی بتافرون<sup>۷</sup> که نامهای تجاری اینترفرون بتا می باشند، از سال ۱۹۹۴ میلادی به بازار دارویی وارد شده اند. و چون هنوز مدت زمان زیادی از مصرف آنها نمی گذرد، پزشکان هنوز از اثرات طولانی مدت آنها اطلاعی ندارند. اما در تحقیقات بالینی نشان داده شده است که این داروها باعث کاهش تعداد و شدت حملات ام اس در حدود دو سوم بیماران می گردند. همچنین این داروها باعث کاهش تعداد مناطق جدید از بین رفتن میلین می شوند که با استفاده از ام آر ای مشاهده می گردد.

به نظر می رسد که اینترفرون بتا در انواع ام اس عودکننده- فروکش کننده و پیشرونده- ثانویه بخوبی کار می کند. این دارو بصورت تزریقی بوده و بطور یک روز در میان از آن استفاده می شود. بعضی از بیماران یاد می گیرند که خودشان آمپول را به خودشان تزریق نمایند اما بعضی دیگر ترجیح می دهند که افراد دیگری این کار را برایشان انجام دهند. تزریق اینترفرون بتا می تواند باعث قرمز شدن، تورم و درد در محل تزریق شود. همچنین می تواند باعث ایجاد علائم شبیه آنفولانزا و افسردگی شود. تزریق این دارو در هنگام حاملگی باعث بروز نواقصی در جنین می گردد.

دومین دارویی که برای کند کردن روند پیشرفت بیماری از آن استفاده شد، داروی اینترفرون بتا  $\beta$ -۱ بود که در سال ۱۹۹۷ میلادی با نام تجاری آونکس<sup>۸</sup> به بازار آمد. این دارو از نظر شیمیایی خیلی شبیه به

<sup>۶</sup> (Betaseron)

<sup>۷</sup> (Betaferon)

<sup>۸</sup> (Avonex)

**۲۵ این فایل فقط برای مشاهده می باشد و قابلیت پرینت و یا کپی ندارد . برای خرید فایل ورد word این پروژه و پایان نامه کامل spss باقیمت بسیار مناسب پنج هزار تومان به سایت کافی نت آسمان مراجعه کنید.**

**این فایل فقط برای مشاهده می باشد و قابلیت پرینت و یا کپی ندارد . برای خرید فایل ورد word این پروژه و پایان نامه کامل spss باقیمت بسیار مناسب پنج هزار تومان به سایت کافی نت آسمان مراجعه کنید.**

اینترفرونی است که بطور طبیعی در بدن ساخته می شود. مصرف داروی آوونکس برای بیماران بسیار راحت تر است زیرا برخلاف اینترفرون بتا، این دارو را می توان هفته ای فقط یک بار تزریق نمود و در بسیاری از افراد باعث هیچگونه التهابی در محل تزریق نخواهد شد. با اینحال همانند اینترفرون بتا، این دارو نیز می تواند علائم شبیه آنفولانزا و افسردگی ایجاد نماید و نباید آن را در هنگام حاملگی مصرف نمود.

اروی آوونکس همانند دو دارویی که از اینترفرون بتا ساخته می شوند (یعنی بتاسرون و بتافرون) باعث کاهش شدت و تعداد حملات ام اس می شود و از تعداد پلاک های عصبی کم می نماید و به بیمار اجازه می دهد که عملکرد فعلی جسمی و روحی خود را به مدت طولانی تری حفظ نماید.

در سال ۲۰۰۲ میلادی، سازمان دارو و غذای آمریکا (FDA) نوع دیگری از اینترفرون بتا a-۱ را با نام ریبیف<sup>۹</sup> مورد تایید قرار داد. داروی ریبیف شباهت زیادی به داروی آوونکس دارد و مزایای آن نیز شبیه آوونکس است اما در بعضی از بیماران بهتر کار می کند. با این حال همه بیماران قادر به تحمل داروی ریبیف نمی باشند زیرا دارای عوارض جانبی ای مثل بروز التهاب در محل تزریق، مشکلات کبدی و کاهش تعداد گلبولهای سفید می باشد.

گلاتامیر استات با نام تجاری کوپاکسیون<sup>۱۰</sup> داروی دیگری است که برای کند کردن پیشرفت بیماری ام اس در دسترس می باشد. این دارو با فریب سیستم ایمنی بدن باعث می شود که جلوی انهدام میلین گرفته شود. از آنجایی که داروی کوپاکسون خیلی جدید می باشد، پزشکان هنوز نمی دانند که در طولانی مدت این دارو چگونه اثر می کند، اما تا حالا به نظر می رسد که در افرادی که دچار ام اس نوع عود کننده- فرئکش کننده هستند باعث کاهش تعداد و شدت حملات حاد می شود. با اینحال، گرچه این دارو به آن اندازه که اینترفرون بتا به بیماران کمک می کند، اثر ندارد و باید بطور روزانه هم تزریق شود، اما داروی کوپاکسیون دارای عوارض

<sup>۹</sup> (Rebif)

<sup>۱۰</sup> (Copaxone)

**این فایل فقط برای مشاهده می باشد و قابلیت پرینت و یا کپی ندارد . برای خرید فایل ورد word این پروژه و پایان نامه کامل spss باقیمت بسیار مناسب پنج هزار تومان به سایت کافی نت آسمان مراجعه کنید.**

جانبی کمتری می باشد و بنابراین برای بیمارانی که نمی توانند اینترفرون بتا را تحمل نمایند، داروی مناسبی می باشد.

چنان چه ما این گونه بیماران را قبل از رسیدن به مرحله بحرانی و ناتوانی کامل تا حد مداوا با رژیم غذایی کم چربی قرار بدهیم ۹۵ درصد آنان حدود ۳۰ سال بدون گرفتار شدن در چنگال ناتوانی مطلق به زندگی خود ادامه خواهند داد. دکتر سوانک می گوید، کسانی که به خوردن غذاهای پرچربی ادامه دهند در سرایشی زندگی قرار گرفته و در عرض ۲۰ سال فوت می کنند. حالا او به این نتیجه رسیده است که با مصرف کمتر از ۱۵ گرم چربی در روز چربی اشباع شده اثرات مفیدتری در امر بهبود بیماری ام-اس به دست می آید. چربی موجود در لبنیات روی بیماران مبتلا به ام-اس اثرات مخرب تری بر جای می گذارد. در این میان دشمن شماره ۲ این بیماری چربی گوشت می باشد.

مدیرکلینیک پزشکی عدم توازن اسیدهای چرب را به عنوان یک نقص در امر سوخت و ساز چربی ها مورد سرزنش قرار داده و پینشهاد می نماید که در جهت ترمیم قسمتی از این نقص می توان از وجود روغن های سرشار از اسیدهای چرب نوع امگا-۳ استفاده نمود. او در این مورد ابتدا روغن ماهی را توصیه نموده و سپس از روغن های نباتی عمدتاً روغن کانولا روغن تخم بذرک را مفید می داند. مدیرکلینیک پزشکی «مبادا برای جبران کمبود اسیدهای چرب نوع امگا-۳ اقدام به مصرف بیش از حد این گونه روغن ها بنمایید، بلکه ما در مورد مصرف چند قاشق معدود چایخوری در روز صحبت می نمایم نه بیشتر».

لیست و مشخصات رژیم غذایی مدیرکلینیک پزشکی در رابطه با بیماری ام-اس به شرح ذیل می باشد:

- در سال اول قطع مصرف گوشت قرمز از جمله گوشت تیره مرغ و بوقلمون. بعد از آن هفته ای حداکثر ۹۰ گرم گوشت قرمز که در صورت امکان بدون چربی باشد.
- عدم مصرف لبنیات حاوی بیش از یک درصد چربی. می توانید هرچقدر که دلتان بخواهد از لبنیاتی نظیر شیر بدون چربی، شیر چربی گرفته شده، شیر کره گرفته شده، شیر سرشیر گرفته تبخیر شده، پودر شیر

**۲۷ این فایل فقط برای مشاهده می باشد و قابلیت پرینت و یا کپی ندارد . برای خرید فایل ورد word این پروژه و پایان نامه کامل spss باقیمت بسیار مناسب پنج هزار تومان به سایت کافی نت آسمان مراجعه کنید.**

**این فایل فقط برای مشاهده می باشد و قابلیت پرینت و یا کپی ندارد . برای خرید فایل ورد این پروژه و پایان نامه کامل spss باقیمت بسیار مناسب پنج هزار تومان به سایت کافی نت آسمان مراجعه کنید.**

خشک بدون چربی، پنیر آبکش شده شیر سرشیر گرفته تبخیر شده، پودر شیرخشک بدون چربی، پنیر آبکش شده کم چرب، کشک خشک شده محلی، پنیرهای بدون چربی ۹۹ درصد، ماست بدون چربی استفاده نمایند.

- عدم مصرف غذاهای آماده که با روغن های اشباع شده تهیه گردیده باشد.
- عدم مصرف بیش از ۱۵ گرم یا سه قاشق چایخوری روغن اشباع شده در روز. یک لیوان شیر چربی گرفته نشده حاوی ۵ گرم، یک قاشق غذاخوری کره حاوی ۷ گرم، ۳۰ گرم پنیر خامه یا پنیر چدار حاوی ۶ گرم روغن اشباع شده می باشد.

مصرف حداقل ۴ و حداکثر ۱۰ قاشق چایخوری روغن اشباع شده در روز نظیر روغن آفتابگردان، روغن رت، روغن پنبه تخم، روغن سویا، روغن کنجد، روغن جوانه گندم، روغن تخم بزرک، روغن کبد ماهی و همچنین مصرف حداقل دو وعده غذای ماهی در هفته یا روزانه ۳۰ گرم غذای دریایی به طور متوسط .

**۴ فرضیه علمی اصلی درباره علت این بیماری وجود دارد؛**

۱- شرایط جوی در سراسر جهان: براساس این فرضیه به نظر می رسد که ابتلا به ام اس در میان ساکنان نواحی اطراف مدار چهلیم نیم کره های شمالی و جنوبی کره زمین شایعتر است.

فردی که در یکی از این مناطق متولد شده و پیش از رسیدن به سن نوجوانی به منطقه دیگر منتقل می شود، تا حدودی در معرض ابتلا به این بیماری قرار می گیرند.

۲- ژنتیک: ابتلای والدین یا یکی از نزدیکان به این بیماری خطر ابتلا به ام اس را در فرد افزایش می دهد.

۳- عامل ایمنی: به طور کلی این امر پذیرفته شده است که بیماری ام اس نوعی اختلال در سیستم ایمنی خودکار است.

۴- عامل ویروسی: این احتمال وجود دارد که یک عامل ویروسی در بروز ام اس نقش داشته باشد.

برخی عصب شناسان معتقدند که ام اس به دلیل تولد یک فرد با نقص ژنتیکی بروز می کند، چرا که نمی تواند با یک عامل محیط زیستی سازگاری داشته باشد.

**۲۸ این فایل فقط برای مشاهده می باشد و قابلیت پرینت و یا کپی ندارد . برای خرید فایل ورد این پروژه و پایان نامه کامل spss باقیمت بسیار مناسب پنج هزار تومان به سایت کافی نت آسمان مراجعه کنید.**

**این فایل فقط برای مشاهده می باشد و قابلیت پرینت و یا کپی ندارد . برای خرید فایل ورد word این پروژه و پایان نامه کامل spss باقیمت بسیار مناسب پنج هزار تومان به سایت کافی نت آسمان مراجعه کنید.**

وقتی فرد مزبور با آن عامل تماس پیدا کند، سیستم خودکار ایمنی واکنش نشان داده و منجر به بروز بیماری می شود.

هنوز برای این بیماری هیچ راه مشخصی برای پیشگیری شناخته نشده است. در مورد تشخیص بیماری نیز لازم به ذکر است که در حال حاضر هیچ آزمایش خاصی به این منظور وجود ندارد و معمولاً از طریق مراجعه به سابقه پزشکی و آزمایشات فیزیکی فرد مورد آزمایش قرار می گیرد.

تصاویر MRI معمولاً می تواند آسیب میلین در بافت مغز را نشان دهد، اما در برخی افراد مبتلا به این بیماری این تصاویر کاملاً طبیعی هستند و هیچ مشکل یا نارسایی را نشان نمی دهند. یکی دیگر از روشهای تشخیص بیماری آزمایش مایع مغزی نخاعی است.

در درازمدت میزان فلج و از کار افتادگی اعضا افزایش پیدا می کند. مرگ افراد مبتلا به این بیماری عموماً در اثر پیچیدگی ها و شرایط سخت ناشی از فلج آنهاست.

از شایعترین عوامل مرگ این بیماران می توان به بروز زخم های بستری و در نتیجه بروز عفونت، ذات الریه، آمبولی ریوی، گرفتگی رگ های تغذیه کننده ریه ها توسط لخته های خونی و خودکشی اشاره کرد.

بیماری ام اس مسری نیست و خطری برای اطرافیان بیمار ندارد، اما می تواند به طور ژنتیکی اعضای یک خانواده را تهدید کند.

عملکرد اصلی برای درمان بیماری وجود دارد. اولین مرحله توقف و یا کاهش حملات سیستم ایمنی به میلین رشته های اعصاب است.

مرحله دوم بهبود علائم بیماری و کمک به فرد برای بازگشتن به شرایط طبیعی تا حد امکان است.

سیستم ایمنی به کمک دارو درمان می شود.

سایر معالجات شامل مصرف داروهای ضدافسردگی برای بهبود حالت افسردگی و کاهش خطر خودکشی،

مصرف دارو برای کنترل مثانه، مصرف دارو برای رفع گرفتگی های عضلانی و مصرف دارو برای بهبود دردهای عصبی است.

**۲۹ این فایل فقط برای مشاهده می باشد و قابلیت پرینت و یا کپی ندارد . برای خرید فایل ورد word این پروژه و پایان نامه کامل spss باقیمت بسیار مناسب پنج هزار تومان به سایت کافی نت آسمان مراجعه کنید.**

**این فایل فقط برای مشاهده می باشد و قابلیت پرینت و یا کپی ندارد . برای خرید فایل ورد word این پروژه و پایان نامه کامل spss باقیمت بسیار مناسب پنج هزار تومان به سایت کافی نت آسمان مراجعه کنید.**

اثرات جانبی این داروها با توجه به نوع دارویی که مصرف می شود، متفاوت است. از مهمترین آنها خواب آلودگی، بهم خوردگی معده و واکنش های آلرژیک نسبت به داروها هستند.

از آنجا که این بیماری مادام العمر است، کنترل دایمی و معالجه همیشگی بیماری ضروری است.

یک زن مبتلا به بیماری ام . اس می گوید: حدود یک سال و نیم از علائمی چون خستگی، حساسیت پوستی، تاری دید، اختلالات در اندام حرکتی و تکرر ادرار رنج می بردم ولی با معاینه های پزشکی مکرر و آزمایش های پی در پی، بیماری ام تشخیص داده نشد.

ادامه می دهد: اگر بیماری ام زودتر تشخیص داده می شد و درمان سریع تر صورت می گرفت به اختلالات حسی و حرکتی کمتری دچار می شدم ولی متأسفانه این بیماری در مراحل اولیه قابل تشخیص نیست و آشنایی با علائم بیماری عامل مهمی در تشخیص زود هنگام آن است. یکی دیگر از شهروندان مبتلا به بیماری M.S می گوید: اگر مردم با این بیماری و علائم آن آشنا شوند به عنوان یک بیماری غیر قابل درمان و کشنده به آن نگاه نمی کنند. وی می افزاید: دلسوزی و ترحم اطرافیان بیش از خود بیماری مرا آزار می دهد. محبی هم عنوان می کند: ابتلا به این بیماری تا مدت های زیادی برایم دشوار بود و به مرور زمان با بیماری کنار آمدم و اینک با انجام حرکات ورزشی یوگا آرامش زیادی در وجودم احساس می کنم. یک پزشک متخصص مغز و اعصاب در این باره می گوید: رشته های عصبی که وظیفه انتقال پیام از سیستم اعصاب مرکزی (مغز و نخاع) را دارند توسط غلافی از میلین پوشیده شده اند که این غلاف باعث افزایش سرعت انتقال عصبی می شود و در بیماری M.S دچار التهاب و آسیب می شوند. مصرف کافئین در پیشگیری از بیماری ام اس موثر است.

نتایج تحقیقات جدید نشان می دهد که مصرف مواد کافئین دار از جمله قهوه در پیشگیری از بیماری فلج اعصاب یا ام اس موثر است.

**۳۰ این فایل فقط برای مشاهده می باشد و قابلیت پرینت و یا کپی ندارد . برای خرید فایل ورد word این پروژه و پایان نامه کامل spss باقیمت بسیار مناسب پنج هزار تومان به سایت کافی نت آسمان مراجعه کنید.**

**این فایل فقط برای مشاهده می باشد و قابلیت پرینت و یا کپی ندارد . برای خرید فایل ورد word این پروژه و پایان نامه کامل spss باقیمت بسیار مناسب پنج هزار تومان به سایت کافی نت آسمان مراجعه کنید.**

آزمایشات انجام شده بر روی موش‌های آزمایشگاهی نشان داد که اگر این موش‌ها در روز شش تا هشت فنجان قهوه مصرف کنند احتمال ابتلای آنها به بیماری شبیه به ام اس انسانی بسیار کمتر است.

پژوهشگران امیدوارند که این یافته به کشف روش‌های جدیدی برای جلوگیری از بروز ام اس در انسانها شود.

بر اساس مطالعات منتشر شده در مجله پیشرفتهای آکادمی ملی علوم، به نظر می‌رسد که کافئین نقش قابل ملاحظه‌ای در پیشگیری از آسیب سیستم عصبی دارد.

اما کارشناسان توصیه می‌کنند که مقدار مصرف نباید بیشتر از پنج فنجان در روز باشد؛ چرا که بر اساس شواهد و مدارک پزشکی استفاده از مقادیر بیشتر خطر ابتلا به دیابت را تشدید می‌کند.

در حالی که هنوز واکنش زنجیره‌ای که منجر به بروز ام اس می‌شود هنوز کاملا درک نشده است اما گفته می‌شود که یک مشکل اصلی در این رابطه ورود سلولهای ایمنی به سیستم اعصاب مرکزی است.

در این شرایط سیستم ایمنی خودکار بدن به بدن حمله ور می‌شود و به تدریج و در حال پیشرونده‌ای غلاف‌های چربی میلین را تخریب می‌کند. این غلاف‌ها نقش حفاظت از رشته‌های عصبی را برعهده دارند.

درمانهای فعلی برای ام اس تنها به کند کردن روند پیشرفت بیماری پس از ابتلا محدود می‌شود.

در دانشگاه کورنل در آمریکا و دانشگاه تورکو در فنلاند، پژوهشگران در تلاش برای استفاده از یک بیماری در موش موسوم به «التهاب میلین مغز تجربی سیستم ایمنی خودکار یا EAE هستند تا پیشرفت ام اس در انسان را از این طریق نمونه سازی کنند. یکی از تاثیرات کافئین هم در موش و هم در انسانها تاثیر روی مولکولی با عنوان آدنوسین است که در خواب و تولید انرژی نقش اصلی ایفا می‌کند.

**۳۱ این فایل فقط برای مشاهده می باشد و قابلیت پرینت و یا کپی ندارد . برای خرید فایل ورد word این پروژه و پایان نامه کامل spss باقیمت بسیار مناسب پنج هزار تومان به سایت کافی نت آسمان مراجعه کنید.**

**این فایل فقط برای مشاهده می باشد و قابلیت پرینت و یا کپی ندارد . برای خرید فایل ورد این پروژه و پایان نامه کامل spss باقیمت بسیار مناسب پنج هزار تومان به سایت کافی نت آسمان مراجعه کنید.**  
وقتی موشها کافئین مصرف می کنند، آدنوسین نمی تواند به یک گیرنده خاص روی سطح سلولها مرتبط شود.

به نظر می رسد که این حالت در عوض روی توانایی سلولهای دستگاه ایمنی برای ورود به سیستم عصبی در بخشی از مغز تاثیر غیر مستقیم داشته باشد و در نتیجه موشها به EAE مبتلا نمی شوند.

# فصل سوم

روش تحقیق

ورد این  
مراجعه کنید.

۳۲ این ف  
پروژه و



**این فایل فقط برای مشاهده می باشد و قابلیت پرینت و یا کپی ندارد . برای خرید فایل ورد این پروژه و پایان نامه کامل spss باقیمت بسیار مناسب پنج هزار تومان به سایت کافی نت آسمان مراجعه کنید.**

۳-۱: جامعه تحقیق:

جامعه به گروهی از افراد یا اشیا ویا حوادث که حداقل دارای صفت یا ویژگی مشترک هستند اطلاق می شود در پژوهش به واژه جامعه به کلیه افرادی گفته می شود که عمل تعمیم به آنها صورت می گیرد .جامعه می تواند محدود یا نا محدود باشد جامعه محدود آنست که حدود و مقدار آن کاملاً مشخص باشد با توجه به مطالب فوق جامعه محدود انتخاب شده در این پژوهش عبارت است از: بیماران ام اسی که عضو انجمن ام اس هستند.

**۳۳ این فایل فقط برای مشاهده می باشد و قابلیت پرینت و یا کپی ندارد . برای خرید فایل ورد این پروژه و پایان نامه کامل spss باقیمت بسیار مناسب پنج هزار تومان به سایت کافی نت آسمان مراجعه کنید.**

**این فایل فقط برای مشاهده می باشد و قابلیت پرینت و یا کپی ندارد . برای خرید فایل ورد word این پروژه و پایان نامه کامل spss باقیمت بسیار مناسب پنج هزار تومان به سایت کافی نت اسمان مراجعه کنید.**

۳-۲: نمونه:

نمونه عبارت است از مجموعه ای از نشانه ها که از یک قسمت ، یک گروه یا جامعه ای بزرگتر انتخاب می شوند به طوری که این مجموعه معرف کیفیات و ویژگی های آن قسمت ، گروه یا جامعه بزرگتر با توجه به این نکته که نمونه باید معرف و نماینده واقعی جامعه ای باشد که از آن انتخاب شده است بنابر این نمونه انتخاب شده عبارت است از بیماران ام اسی.

۳-۳: چگونگی نمونه برداری:

عمده ترین مسئله نمونه گیری انتخاب واقعی نمونه است ملاحظه های نظری که در این رابطه باید مورد توجه قرار گیرد عبارت است از:

الف- نماینده واقعی بودن

ب- تصادفی بودن

امکان دستیابی به اصول فوق زمانی مؤثر است که هر یک از اجزای جامعه دارای شانس مساوی و مستقل برای انتخاب شدن را دارا باشند. هنگامی که پژوهشگر از روش نمونه گیری تصادفی استفاده می کند این احتمال که نمونه ، معرف واقعی جامعه باشد افزایش می یابد. گاهی اوقات انتخاب نمونه به صورت تصادفی مشکل و یا غیر ممکن است در این صورت از نمونه گیری در دسترس استفاده می کنند در نمونه گیری در دسترس انتخاب اعضای نمونه به خاطر سهولت در نمونه گیری است بنا براین نمونه گیری انتخاب شده در این تحقیق عبارت است از نمونه گیری در دسترس.

۳-۴: ابزار تحقیق:

برای سنجش بیماری ام اس پرسشنامه ای شامل ۱۷ سؤال دو گزینه ای تهیه گردید که نمونه ای از آن در صفحه پیوست ها درج شده است .

**۳۴ این فایل فقط برای مشاهده می باشد و قابلیت پرینت و یا کپی ندارد . برای خرید فایل ورد word این پروژه و پایان نامه کامل spss باقیمت بسیار مناسب پنج هزار تومان به سایت کافی نت اسمان مراجعه کنید.**

**این فایل فقط برای مشاهده می باشد و قابلیت پرینت و یا کپی ندارد . برای خرید فایل ورد این پروژه و پایان نامه کامل spss باقیمت بسیار مناسب پنج هزار تومان به سایت کافی نت آسمان مراجعه کنید.**

پرسشنامه مذکور با توجه به مطالعات انجام شده تهیه گردید سپس پرسشنامه مذکور در اختیار گروه نمونه قرار گرفت و از آنان خواسته شد با توجه به سؤالات پرسشنامه را به دقت خوانده و آن را تکمیل نمایند و سؤالی را بدون پاسخ نگذارند.

**۳۰ این فایل فقط برای مشاهده می باشد و قابلیت پرینت و یا کپی ندارد . برای خرید فایل ورد این پروژه و پایان نامه کامل spss باقیمت بسیار مناسب پنج هزار تومان به سایت کافی نت آسمان مراجعه کنید.**

این فایل فقط برای مشاهده می باشد و قابلیت پرینت و یا کپی ندارد . برای خرید فایل ورد این پروژه و پایان نامه کامل spss باقیمت بسیار مناسب پنج هزار تومان به سایت کافی نت آسمان مراجعه کنید.

# فصل چهارم

## تجزیه و تحلیل

در این فصل به منظور بررسی پاسخ بیماران ام اسی به سوالات پرسشنامه در مورد هر یک از سوالات به تجزیه و تحلیل آماری می پردازیم و نتایج آن را مورد بررسی قرار داده و در پایان به تجزیه و تحلیل نهایی می پردازیم.

جدول شماره ۴-۱: بررسی پاسخ بیماران ام اسی به سؤال شماره ۱ پرسشنامه

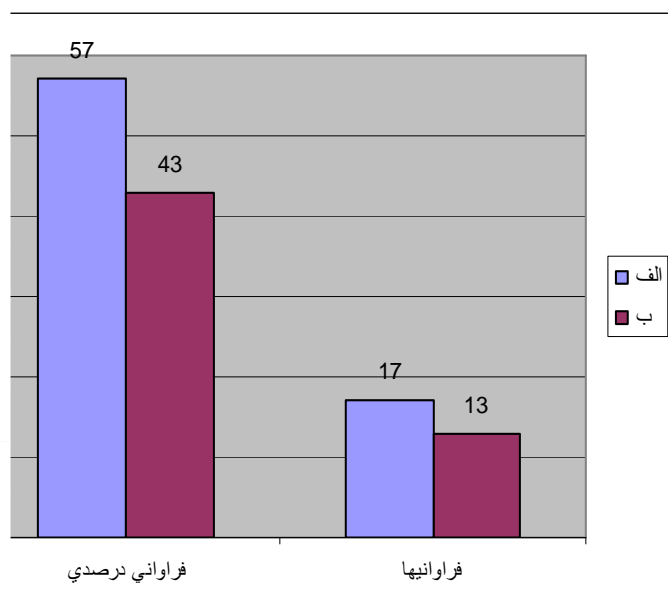
۳۶ این فایل فقط برای مشاهده می باشد و قابلیت پرینت و یا کپی ندارد . برای خرید فایل ورد این پروژه و پایان نامه کامل spss باقیمت بسیار مناسب پنج هزار تومان به سایت کافی نت آسمان مراجعه کنید.

**این فایل فقط برای مشاهده می باشد و قابلیت پرینت و یا کپی ندارد . برای خرید فایل ورد word این پروژه و پایان نامه کامل spss باقیمت بسیار مناسب پنج هزار تومان به سایت کافی نت آسمان مراجعه کنید.**

گزینه	فراوانیها	فراوانی درصدی
الف	۱۷	۵۷
ب	۱۳	۴۳
N=۲	F=۳۰	

$$Mo=۱۷$$

$$X=(۳۰/۲)=۱۵$$



نمودار شماره ۴-۱: بررسی پاسخ بیماران ام اسی به سؤال شماره ۱ پرسشنامه

تفسیر: با توجه به جدول بالا نماعبارت است از گزینه الف با فراوانی ۱۷ یعنی ۵۷٪ افراد در مورد بیماری ام اس اطلاعات کافی دارند و ۴۳٪ افراد با فراوانی ۱۳ در مورد ام اس اطلاعاتی ندارند و یا در حد کم اطلاعات دارند.

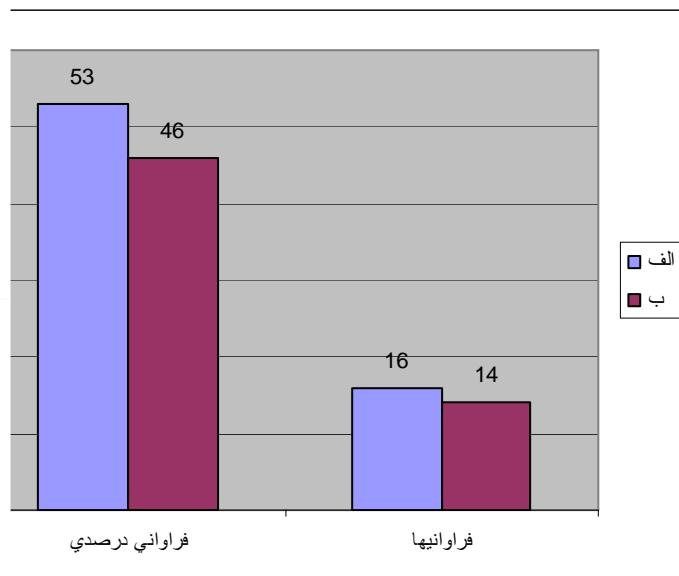
**۳۷ این فایل فقط برای مشاهده می باشد و قابلیت پرینت و یا کپی ندارد . برای خرید فایل ورد word این پروژه و پایان نامه کامل spss باقیمت بسیار مناسب پنج هزار تومان به سایت کافی نت آسمان مراجعه کنید.**

**این فایل فقط برای مشاهده می باشد و قابلیت پرینت و یا کپی ندارد . برای خرید فایل ورد این پروژه و پایان نامه کامل spss باقیمت بسیار مناسب پنج هزار تومان به سایت کافی نت اسمان مراجعه کنید.**  
**جدول شماره ۴-۲: بررسی پاسخ بیماران ام اسی به سؤال شماره ۲ پرسشنامه**

گزینه	فراوانیها	فراوانی درصدی
الف	۱۶	۵۳
ب	۱۴	۴۶
N=۲	F=۳۰	

$$Mo = ۱۶$$

$$X = (۳۰ / ۲) = ۱۵$$



نمودار شماره ۴-۲: بررسی پاسخ بیماران ام اسی به

سؤال شماره ۲ پرسشنامه

تفسیر: با توجه به جدول بالا عبارت است از گزینه اول با فراوانی ۱۶ یعنی ۵۳٪ افراد در سن بالای ۱۵ سالگی به ام اس مبتلا شده اند و ۴۷٪ افراد با فراوانی ۱۴ در سن بالای ۲۵ سالگی به ام اس مبتلا شده اند.

**۳۸ این فایل فقط برای مشاهده می باشد و قابلیت پرینت و یا کپی ندارد . برای خرید فایل ورد این پروژه و پایان نامه کامل spss باقیمت بسیار مناسب پنج هزار تومان به سایت کافی نت اسمان مراجعه کنید.**

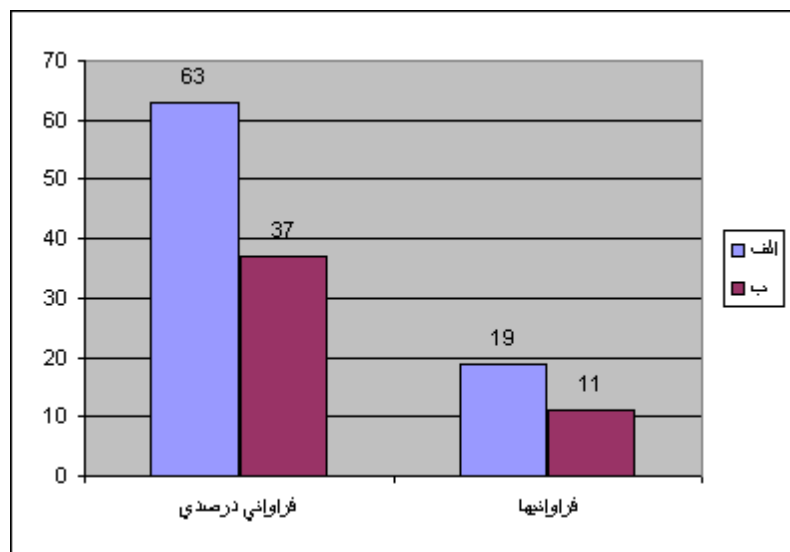
**این فایل فقط برای مشاهده می باشد و قابلیت پرینت و یا کپی ندارد . برای خرید فایل ورد این پروژه و پایان نامه کامل spss باقیمت بسیار مناسب پنج هزار تومان به سایت کافی نت آسمان مراجعه کنید.**

جدول شماره ۴-۳: بررسی پاسخ بیماران ام اسی به سؤال شماره ۳ پرسشنامه

گزینه	فراوانیها	فراوانی درصدی
الف	۱۹	۶۳
ب	۱۱	۳۷
N=۲	F=۳۰	

$$Mo=19$$

$$X=(30/2)=15$$



نمودار شماره ۴-۳: بررسی پاسخ بیماران ام اسی به سؤال شماره ۳ پرسشنامه

تفسیر: با توجه به جدول بالا نما عبارت است از گزینه الف با فراوانی ۱۹ یعنی ۶۳٪ افراد علائمی هم چون: سر درد، سر گیجه، بی حسی عضلات را دارند و ۳۷٪ افراد با فراوانی ۱۱ این علائم را در خود مشاهده نکردند.

**۳۹ این فایل فقط برای مشاهده می باشد و قابلیت پرینت و یا کپی ندارد . برای خرید فایل ورد این پروژه و پایان نامه کامل spss باقیمت بسیار مناسب پنج هزار تومان به سایت کافی نت آسمان مراجعه کنید.**

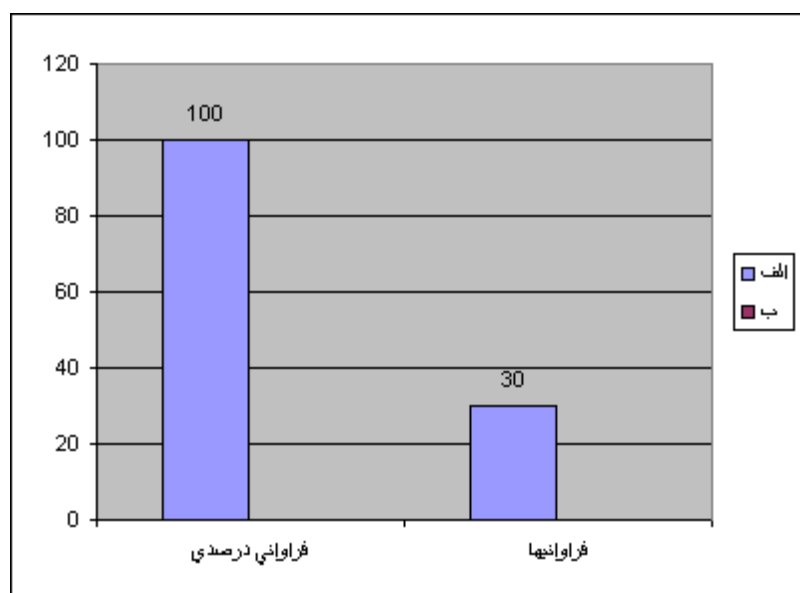
این فایل فقط برای مشاهده می باشد و قابلیت پرینت و یا کپی ندارد . برای خرید فایل ورد این پروژه و پایان نامه کامل spss باقیمت بسیار مناسب پنج هزار تومان به سایت کافی نت آسمان مراجعه کنید.

جدول شماره ۴-۴: بررسی پاسخ بیماران ام اسی به سؤال شماره ۴ پرسشنامه

گزینه	فراوانیها	فراوانی درصدی
الف	۳۰	۱۰۰
ب	۰	۰
N=۲	F=۳۰	

$$Mo=۳۰$$

$$X=(۳۰/۲)=۱۵$$



این فایل فقط برای مشاهده می باشد و قابلیت پرینت و یا کپی ندارد . برای خرید فایل ورد این پروژه و پایان نامه کامل spss باقیمت بسیار مناسب پنج هزار تومان به سایت کافی نت آسمان مراجعه کنید.



**این فایل فقط برای مشاهده می باشد و قابلیت پرینت و یا کپی ندارد . برای خرید فایل ورد این پروژه و پایان نامه کامل spss باقیمت بسیار مناسب پنج هزار تومان به سایت کافی نت اسمان مراجعه کنید.**

نمودار شماره ۴-۴: بررسی پاسخ بیماران ام اسی به سؤال شماره ۴ پرسشنامه

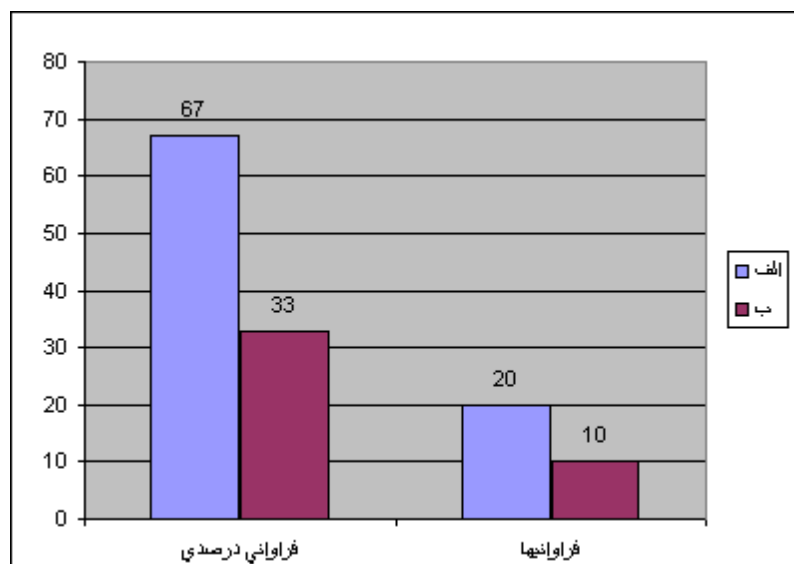
تفسیر: با توجه به جدول بالا نما عبارت است از گزینه الف با فراوانی ۳۰ یعنی همه بیماران ام اسی از داروی آونکس استفاده می کنند و همه آنها برای بهبودی به این دارو نیاز دارند.

جدول شماره ۴-۵: بررسی پاسخ بیماران ام اسی به سؤال شماره ۵ پرسشنامه

گزینه	فراوانیها	فراوانی درصدی
الف	۲۰	۶۷
ب	۱۰	۳۳
N=۲	F=۳۰	

$$Mo=۲۰$$

$$X=(۳۰/۲)=۱۵$$



این فایل فقط برای مشاهده می باشد و پایان نامه کامل spss باقیمت بسیار مناسب پنج هزار تومان به سایت کافی نت اسمان مراجعه کنید.

**این فایل فقط برای مشاهده می باشد و قابلیت پرینت و یا کپی ندارد . برای خرید فایل ورد این پروژه و پایان نامه کامل spss باقیمت بسیار مناسب پنج هزار تومان به سایت کافی نت اسمان مراجعه کنید.**

نمودار شماره ۴-۵: بررسی پاسخ بیماران ام اسی به سؤال شماره ۵ پرسشنامه

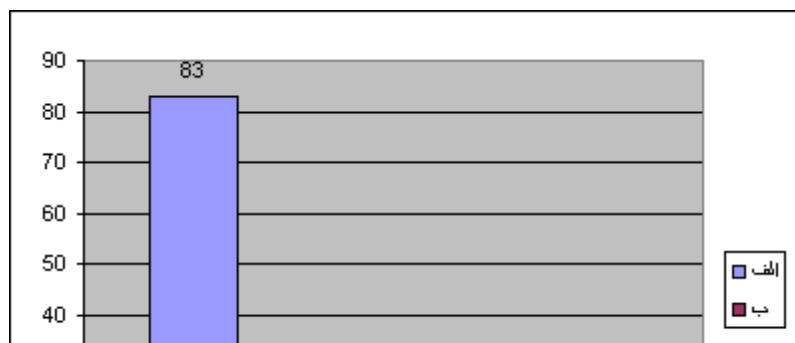
تفسیر: با توجه به جدول بالا نما عبارت است از گزینه ب با فراوانی ۲۰ یعنی ۶۷٪ افراد در وضعیت خوبی به سر می برند و ۳۳٪ افراد با فراوانی ۱۰ وضعیت خوبی ندارند.

جدول شماره ۴-۶: بررسی پاسخ بیماران ام اسی به سؤال شماره ۶ پرسشنامه

گزینه	فراوانیها	فراوانی درصدی
الف	۲۵	۸۳
ب	۵	۱۷
N=۲	F=۳۰	

$$M_0 = 25$$

$$X = (30 / 2) = 15$$



**۴۲ این فایل فقط برای مشاهده می باشد و پروژه و پایان نامه کامل spss باقیمت بسیار مناسب پنج هزار تومان به سایت کافی نت اسمان مراجعه کنید.**



**این فایل فقط برای مشاهده می باشد و قابلیت پرینت و یا کپی ندارد . برای خرید فایل ورد این پروژه و پایان نامه کامل spss باقیمت بسیار مناسب پنج هزار تومان به سایت کافی نت آسمان مراجعه کنید.**

نمودار شماره ۴-۶: بررسی پاسخ بیماران ام اسی به سؤال شماره ۶ پرسشنامه

تفسیر: با توجه به جدول بالا نما عبارت است از گزینه الف با فراوانی ۲۵ یعنی ۸۳٪ افراد در محیطی که خانواده برای آنها آماده کرده است به خوبی زندگی می کنند و ۱۷٪ افراد با فراوانی ۵ از خانواده های خود دلخور بودند و آنها معتقد بودند که خانواده شان زندگی را بر آنها سخت کرده است.

جدول شماره ۴-۷: بررسی پاسخ بیماران ام اسی به سؤال شماره ۷ پرسشنامه

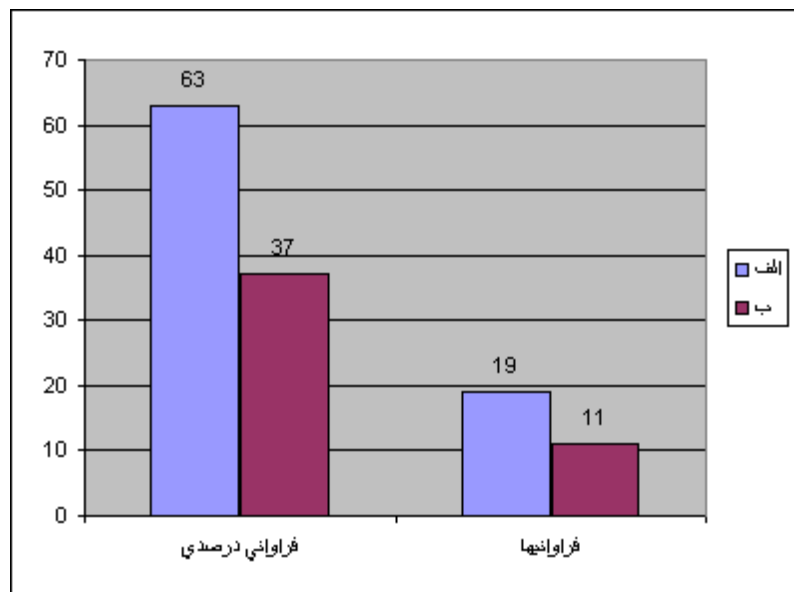
گزینه	فراوانیها	فراوانی درصدی
الف	۱۹	۶۳
ب	۱۱	۳۷
N=۲	F=۳۰	

Mo=۱۹

**۴۳ این فایل فقط برای مشاهده می باشد و قابلیت پرینت و یا کپی ندارد . برای خرید فایل ورد این پروژه و پایان نامه کامل spss باقیمت بسیار مناسب پنج هزار تومان به سایت کافی نت آسمان مراجعه کنید.**

**این فایل فقط برای مشاهده می باشد و قابلیت پرینت و یا کپی ندارد . برای خرید فایل ورد این پروژه و پایان نامه کامل spss باقیمت بسیار مناسب پنج هزار تومان به سایت کافی نت آسمان مراجعه کنید.**

$$X=(30/2)=15$$



نمودار شماره ۴-۷: بررسی پاسخ بیماران ام اسی به سؤال شماره ۷ پرسشنامه  
تفسیر: با توجه به جدول بالانما عبارت است از گزینه الف با فراوانی ۱۹ یعنی ۶۳٪ افراد با استفاده از داروها  
بیماریشان بهبود یافته است و ۳۷٪ افراد با فراوانی ۱۱ معتقدند که بیماریشان نه تنها که بهبود نیافته بلکه  
وخیم تر هم شده است.

جدول شماره ۴-۸: بررسی پاسخ بیماران ام اسی به سؤال شماره ۸ پرسشنامه

گزینه	فراوانیها	فراوانی درصدی
الف	۸	۲۷

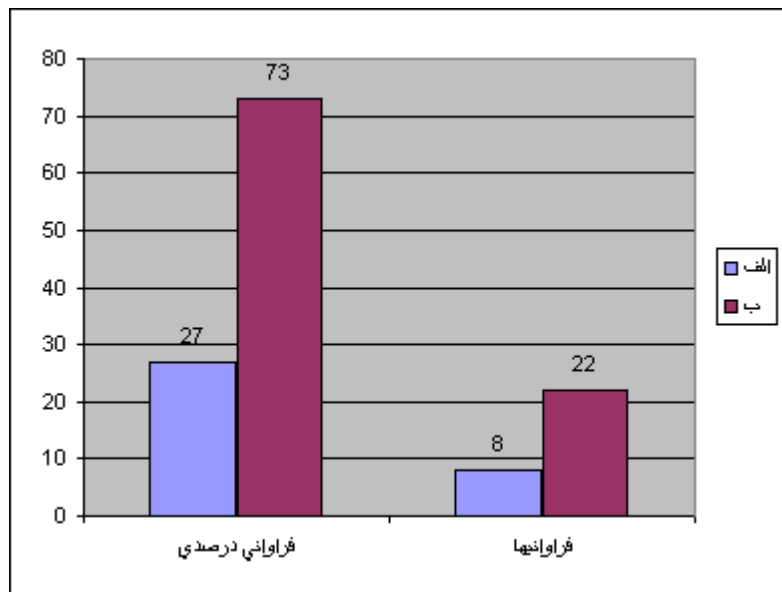
**۴۴ این فایل فقط برای مشاهده می باشد و قابلیت پرینت و یا کپی ندارد . برای خرید فایل ورد این پروژه و پایان نامه کامل spss باقیمت بسیار مناسب پنج هزار تومان به سایت کافی نت آسمان مراجعه کنید.**

**این فایل فقط برای مشاهده می باشد و قابلیت پرینت و یا کپی ندارد . برای خرید فایل ورد این پروژه و پایان نامه کامل spss باقیمت بسیار مناسب پنج هزار تومان به سایت کافی نت آسمان مراجعه کنید.**

ب	۲۲	۷۳
N=۲	F=۳۰	

$$Mo=۲۲$$

$$X=(۳۰/۲)=۱۵$$



نمودار شماره ۴-۸: بررسی پاسخ بیماران ام اسی به سؤال شماره ۸ پرسشنامه

تفسیر: با توجه به جدول بالانما عبارت است از گزینه ب با فراوانی ۲۲ یعنی ۷۳٪ افراد از رفتار اطرافیان ناراضی بودند و ۲۷٪ افراد با فراوانی ۸ از برخورد اطرافیان خرسند و راضی بودند.

**۴۵ این فایل فقط برای مشاهده می باشد و قابلیت پرینت و یا کپی ندارد . برای خرید فایل ورد این پروژه و پایان نامه کامل spss باقیمت بسیار مناسب پنج هزار تومان به سایت کافی نت آسمان مراجعه کنید.**

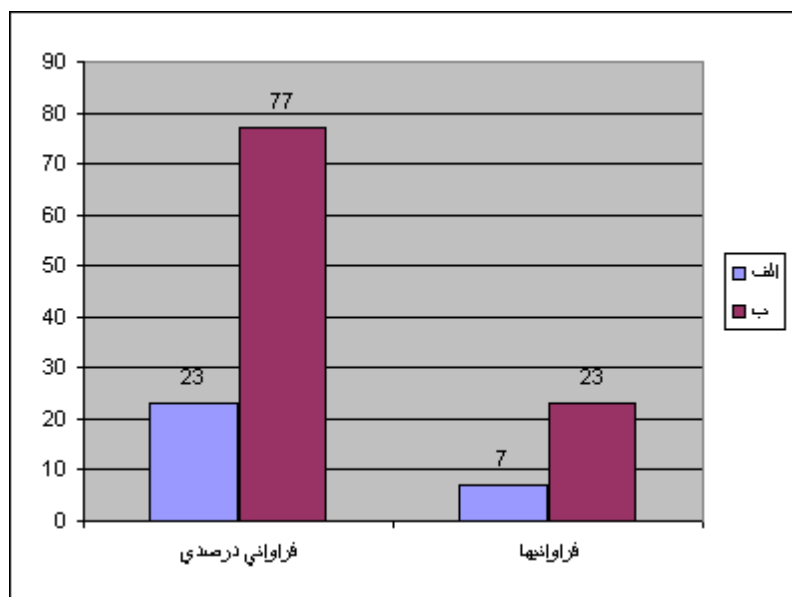
**این فایل فقط برای مشاهده می باشد و قابلیت پرینت و یا کپی ندارد . برای خرید فایل ورد این پروژه و پایان نامه کامل spss باقیمت بسیار مناسب پنج هزار تومان به سایت کافی نت آسمان مراجعه کنید.**

جدول شماره ۴-۹: بررسی پاسخ بیماران ام اسی به سؤال شماره ۹ پرسشنامه

گزینه	فراوانیها	فراوانی درصدی
الف	۷	۲۳
ب	۲۳	۷۷
N=۲	F=۳۰	

$$Mo=۲۳$$

$$X=(۳۰/۲)=۱۵$$



جدول شماره ۴-۹: بررسی پاسخ بیماران ام اسی به سؤال شماره ۹ پرسشنامه

تفسیر: با توجه به جدول بالا نما عبارت است از گزینه ب با فراوانی ۲۳ یعنی ۷۷٪ افراد اصلاً به زندگی دوباره امید ندارند و ۲۳٪ افراد با فراوانی ۷ کاملاً به زندگی امیدوارند.

**۴۶ این فایل فقط برای مشاهده می باشد و قابلیت پرینت و یا کپی ندارد . برای خرید فایل ورد این پروژه و پایان نامه کامل spss باقیمت بسیار مناسب پنج هزار تومان به سایت کافی نت آسمان مراجعه کنید.**

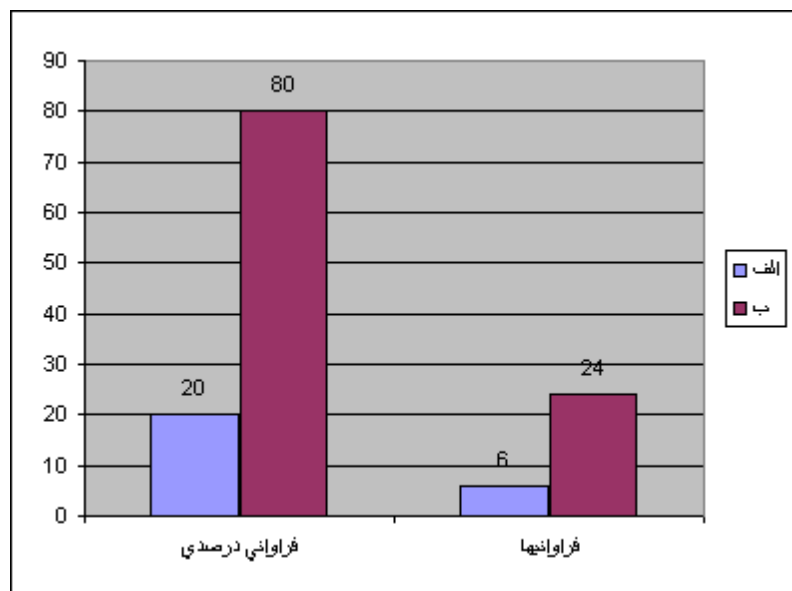
این فایل فقط برای مشاهده می باشد و قابلیت پرینت و یا کپی ندارد . برای خرید فایل ورد این پروژه و پایان نامه کامل spss باقیمت بسیار مناسب پنج هزار تومان به سایت کافی نت آسمان مراجعه کنید.

جدول شماره ۴-۱۰: بررسی پاسخ بیماران ام اسی به سؤال شماره ۱۰ پرسشنامه

گزینه	فراوانیها	فراوانی درصدی
الف	۶	۲۰
ب	۲۴	۸۰
N=۲	F=۳۰	

$$Mo=۲۴$$

$$X=(۳۰/۲)=۱۵$$



نمودار شماره ۴-۱۰: بررسی پاسخ بیماران ام اسی به سؤال شماره ۱۰ پرسشنامه

۴۷ این فایل فقط برای مشاهده می باشد و قابلیت پرینت و یا کپی ندارد . برای خرید فایل ورد این پروژه و پایان نامه کامل spss باقیمت بسیار مناسب پنج هزار تومان به سایت کافی نت آسمان مراجعه کنید.

**این فایل فقط برای مشاهده می باشد و قابلیت پرینت و یا کپی ندارد . برای خرید فایل ورد این پروژه و پایان نامه کامل spss باقیمت بسیار مناسب پنج هزار تومان به سایت کافی نت آسمان مراجعه کنید.**

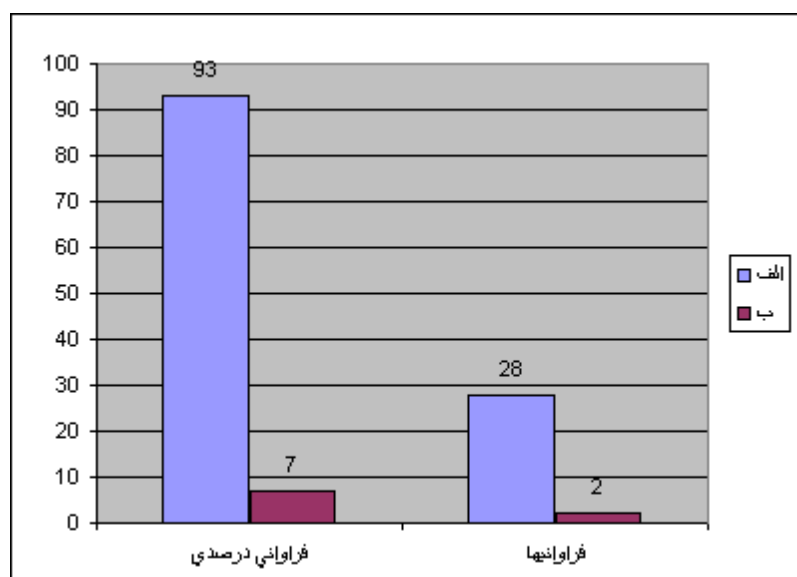
تفسیر: با توجه به جدول بالا نما عبارت است از گزینه ب با فراوانی ۲۴ یعنی ۸۰٪ افراد در یادگیری مشکلی ندارند و ۲۰٪ افراد با فراوانی ۶ در یادگیری هر چیز مشکل داشته اند.

جدول شماره ۴-۱۱: بررسی پاسخ بیماران ام اسی به سؤال شماره ۱۱ پرسشنامه

گزینه	فراوانیها	فراوانی درصدی
الف	۲۸	۹۳
ب	۲	۷
N=۲	F=۳۰	

$$Mo=28$$

$$X=(30/2)=15$$



**۴۸ این فایل فقط برای مشاهده می باشد و پروژه و پایان نامه کامل spss باقیمت**



**این فایل فقط برای مشاهده می باشد و قابلیت پرینت و یا کپی ندارد . برای خرید فایل ورد این پروژه و پایان نامه کامل spss باقیمت بسیار مناسب پنج هزار تومان به سایت کافی نت اسمان مراجعه کنید.**

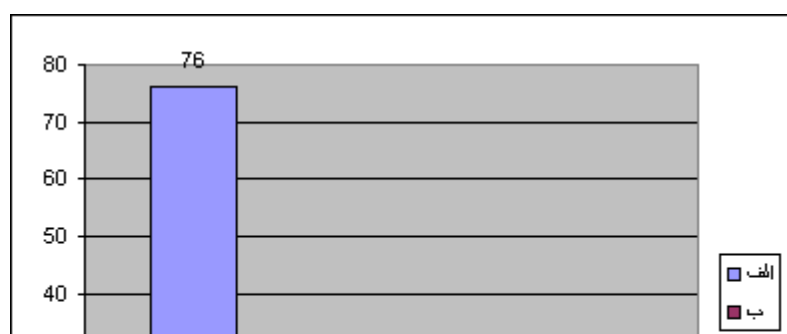
نمودار شماره ۴-۱۱: بررسی پاسخ بیماران ام اسی به سؤال شماره ۱۱ پرسشنامه  
تفسیر: باتوجه به جدول بالا نما عبارت است از گزینه الف با فراوانی ۲۸ یعنی ۹۳٪ افراد دارای استرس شدیدی در زندگی هستند و ۷٪ افراد با فراوانی ۲ در زندگی استرس نداشته اند.

جدول شماره ۴-۱۲: بررسی پاسخ بیماران ام اسی به سؤال شماره ۱۲ پرسشنامه

گزینه	فراوانیها	فراوانی درصدی
الف	۲۳	۷۶
ب	۷	۲۳
N=۲	F=۳۰	

$$Mo=۲۳$$

$$X=(۳۰/۲)=۱۵$$



۴۹ این فایل فقط برای مشاهده می باشد  
پروژه و پایان نامه کامل spss باقیمت بسیار مناسب

**این فایل فقط برای مشاهده می باشد و قابلیت پرینت و یا کپی ندارد . برای خرید فایل ورد این پروژه و پایان نامه کامل spss باقیمت بسیار مناسب پنج هزار تومان به سایت کافی نت آسمان مراجعه کنید.**

جدول شماره ۴-۱۲: بررسی پاسخ بیماران ام اسی به سؤال

شماره ۱۲ پرسشنامه

تفسیر: با توجه به جدول بالا نما عبارت است از گزینه الف با فراوانی ۲۳ یعنی ۷۶٪ افراد با وجود این بیماری می توانند حرکت کنند و ۲۳٪ افراد با فراوانی ۷ قادر به حرکت نیستند.

جدول شماره ۴-۱۳: بررسی پاسخ بیماران ام اسی به سؤال شماره ۱۳ پرسشنامه

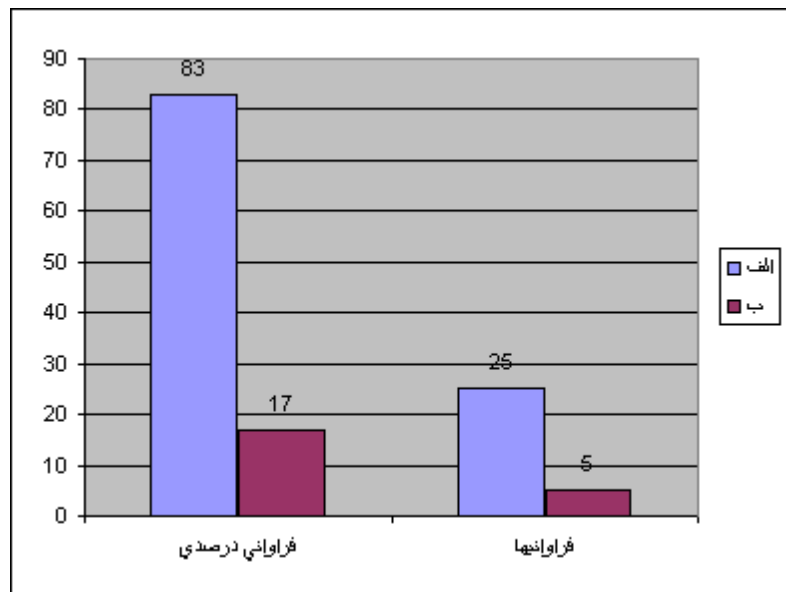
گزینه	فراوانیها	فراوانی درصدی
الف	۲۵	۸۳
ب	۵	۱۷
N=۲	F=۳۰	

Mo=۲۵

**۵۰ این فایل فقط برای مشاهده می باشد و قابلیت پرینت و یا کپی ندارد . برای خرید فایل ورد این پروژه و پایان نامه کامل spss باقیمت بسیار مناسب پنج هزار تومان به سایت کافی نت آسمان مراجعه کنید.**

**این فایل فقط برای مشاهده می باشد و قابلیت پرینت و یا کپی ندارد . برای خرید فایل ورد این پروژه و پایان نامه کامل spss باقیمت بسیار مناسب پنج هزار تومان به سایت کافی نت آسمان مراجعه کنید.**

$$X = (30/2) = 15$$



نمودار شماره ۴-۱۳: بررسی پاسخ بیماران ام اسی به سؤال شماره ۱۳ پرسشنامه

تفسیر: با توجه به جدول بالا نما عبارت است از گزینه الف با فراوانی ۲۵ یعنی ۸۳٪ افراد معتقد بوده اند که همسرشان در بهبودیشان نقش مهمی داشته و ۱۷٪ با فراوانی ۵ معتقد بود اند که همسرشان هیچ نقشی نداشته بلکه باعث عودبیماریشان شده است .

جدول شماره ۴-۱۴: بررسی پاسخ بیماران ام اسی به سؤال شماره ۱۴ پرسشنامه

گزینه	فراوانیها	فراوانی درصدی
الف	۲۰	۶۷

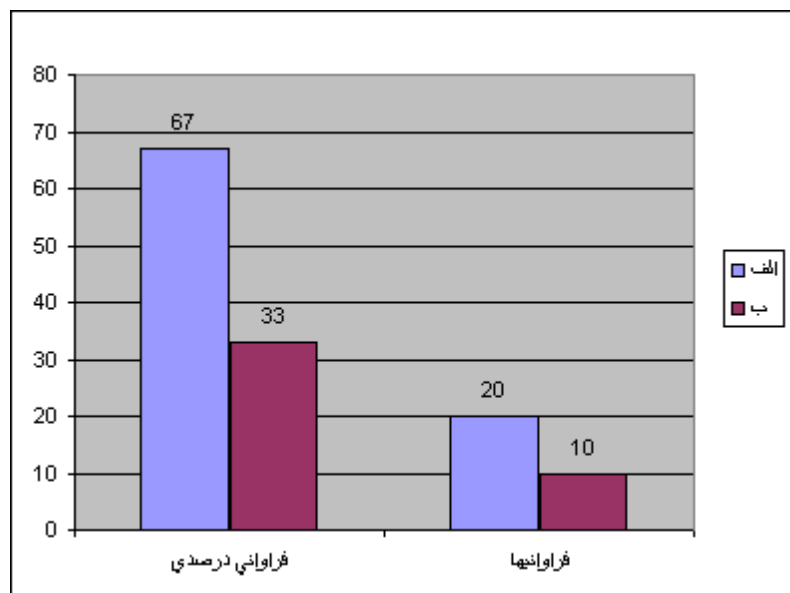
**این فایل فقط برای مشاهده می باشد و قابلیت پرینت و یا کپی ندارد . برای خرید فایل ورد این پروژه و پایان نامه کامل spss باقیمت بسیار مناسب پنج هزار تومان به سایت کافی نت آسمان مراجعه کنید.**

این فایل فقط برای مشاهده می باشد و قابلیت پرینت و یا کپی ندارد . برای خرید فایل ورد این پروژه و پایان نامه کامل spss باقیمت بسیار مناسب پنج هزار تومان به سایت کافی نت آسمان مراجعه کنید.

ب	۱۰	۳۳
N=۲	F=۳۰	

$$Mo=۲۰$$

$$X=(۳۰/۲)=۱۵$$



نمودار شماره ۴-۱۴: بررسی پاسخ بیماران ام اسی به سؤال شماره ۱۴ پرسشنامه

تفسیر: با توجه به جدول بالا نما عبارت است از گزینه الف با فراوانی ۲۰ یعنی ۶۷٪ افراد زندگی راحت و بی دردسری دارند و ۳۳٪ افراد با فراوانی ۱۰ ادر زندگی با مشکلات و محدودیتهایی روبه رو هستند.

۵۲ این فایل فقط برای مشاهده می باشد و قابلیت پرینت و یا کپی ندارد . برای خرید فایل ورد این پروژه و پایان نامه کامل spss باقیمت بسیار مناسب پنج هزار تومان به سایت کافی نت آسمان مراجعه کنید.

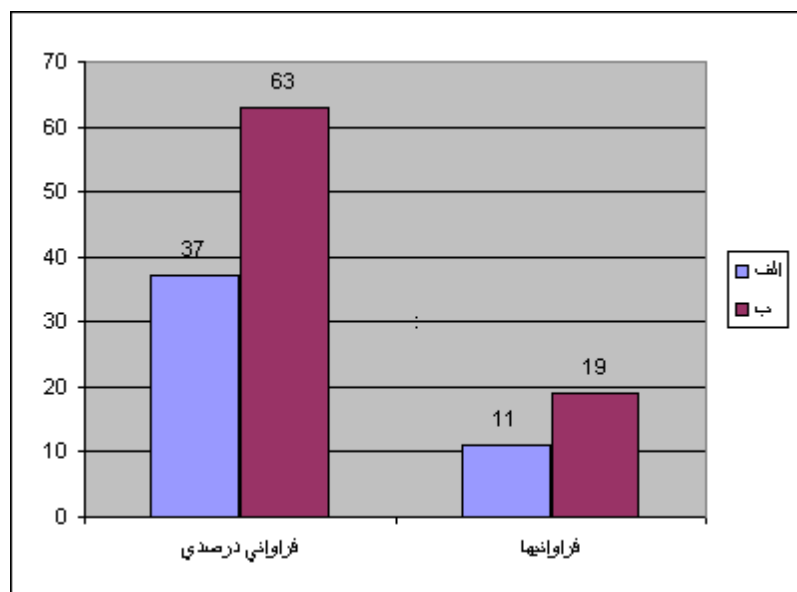
**این فایل فقط برای مشاهده می باشد و قابلیت پرینت و یا کپی ندارد . برای خرید فایل ورد این پروژه و پایان نامه کامل spss باقیمت بسیار مناسب پنج هزار تومان به سایت کافی نت اسمان مراجعه کنید.**

جدول شماره ۴-۱۵: بررسی پاسخ بیماران ام اسی به سؤال شماره ۱۵ پرسشنامه

گزینه	فراوانیها	فراوانی درصدی
الف	۱۱	۳۷
ب	۱۹	۶۳
N=۲	F=۳۰	

$$Mo=۱۹$$

$$X=(۳۰/۲)=۱۵$$



جدول شماره ۴-۱۵: بررسی پاسخ بیماران ام اسی به سؤال شماره ۱۵ پرسشنامه

تفسیر: با توجه به جدول بالا نما عبارت است از گزینه ب با فراوانی ۱۹ یعنی ۶۳٪ افراد مشغول به ادامه تحصیل هستند و ۳۷٪ افراد با فراوانی ۱۱ موفق به ادامه تحصیل نشده اند.

**۵۳ این فایل فقط برای مشاهده می باشد و قابلیت پرینت و یا کپی ندارد . برای خرید فایل ورد این پروژه و پایان نامه کامل spss باقیمت بسیار مناسب پنج هزار تومان به سایت کافی نت اسمان مراجعه کنید.**

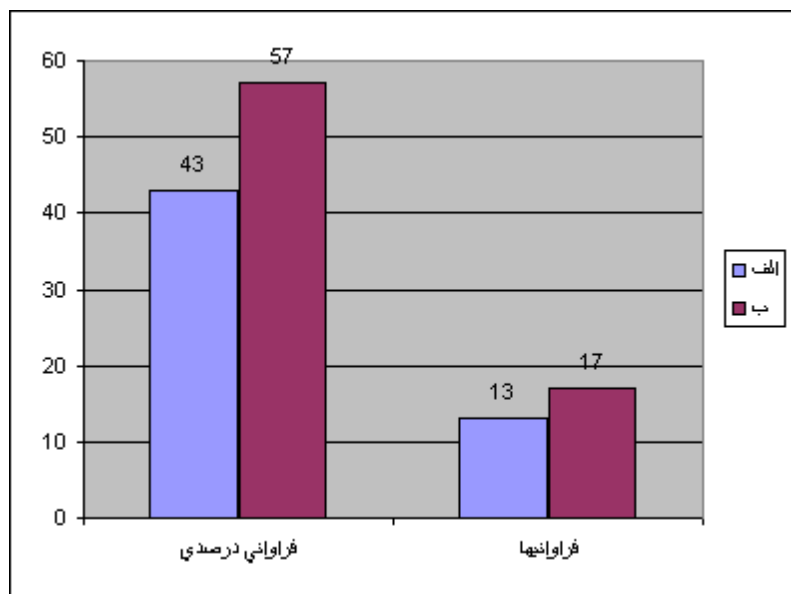
این فایل فقط برای مشاهده می باشد و قابلیت پرینت و یا کپی ندارد . برای خرید فایل ورد این پروژه و پایان نامه کامل spss باقیمت بسیار مناسب پنج هزار تومان به سایت کافی نت آسمان مراجعه کنید.

جدول شماره ۴-۱۶: بررسی پاسخ بیماران ام اسی به سؤال شماره ۱۶ پرسشنامه

گزینه	فراوانیها	فراوانی درصدی
الف	۱۳	۴۳
ب	۱۷	۵۷
N=۲	F=۳۰	

$$Mo=۱۷$$

$$X=(۳۰/۲)=۱۵$$



جدول شماره ۴-۱۶: بررسی پاسخ بیماران ام اسی به سؤال شماره ۱۶ پرسشنامه

این فایل فقط برای مشاهده می باشد و قابلیت پرینت و یا کپی ندارد . برای خرید فایل ورد این پروژه و پایان نامه کامل spss باقیمت بسیار مناسب پنج هزار تومان به سایت کافی نت آسمان مراجعه کنید.

**این فایل فقط برای مشاهده می باشد و قابلیت پرینت و یا کپی ندارد . برای خرید فایل ورد این پروژه و پایان نامه کامل spss باقیمت بسیار مناسب پنج هزار تومان به سایت کافی نت آسمان مراجعه کنید.**

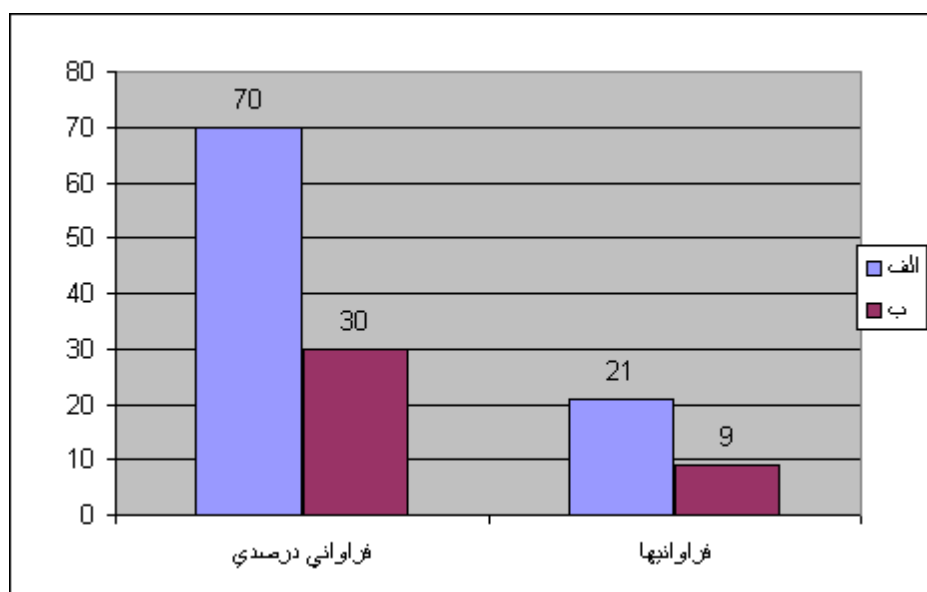
تفسیر: با توجه به جدول بالا نما عبارت است از گزینه ب با فراوانی ۱۷ یعنی ۵۷٪ افراد با وجود بیماری ام.اس ورزش می کنند و ۴۳٪ افراد با فراوانی ۱۳ به دلیل این بیماری نمی توانند ورزش کنند .

جدول شماره ۴-۱۷: بررسی پاسخ بیماران ام اسی به سؤال شماره ۱۷ پرسشنامه

گزینه	فراوانیها	فراوانی درصدی
الف	۲۱	۷۰
ب	۹	۳۰
N=۲	F=۳۰	

$$Mo=۲۱$$

$$X=(۳۰/۲)=۱۵$$



این فایل فقط برای مشاهده می باشد و قابلیت پرینت و یا کپی ندارد . برای خرید فایل ورد این پروژه و پایان نامه کامل spss باقیمت بسیار مناسب پنج هزار تومان به سایت کافی نت آسمان مراجعه کنید.

**این فایل فقط برای مشاهده می باشد و قابلیت پرینت و یا کپی ندارد . برای خرید فایل ورد این پروژه و پایان نامه کامل spss باقیمت بسیار مناسب پنج هزار تومان به سایت کافی نت آسمان مراجعه کنید.**

نمودار شماره ۴-۱۷: بررسی پاسخ بیماران ام اسی به سؤال

شماره ۱۷ پرسشنامه

تفسیر: با توجه به جدول بالا نما عبارت است از گزینه الف با فراوانی ۲۱ یعنی ۷۰٪ افراد از داروهای اینترفرون استفاده می کنند و ۳۰٪ افراد با فراوانی ۹ از هیچ دارویی استفاده نمی کنند.

# فصل پنجم

**خلاصه فصل ها، نتیجه گیری کلی و ارائه پیشنهاد**

**۵۶ این فایل فقط برای مشاهده می باشد و قابلیت پرینت و یا کپی ندارد . برای خرید فایل ورد این پروژه و پایان نامه کامل spss باقیمت بسیار مناسب پنج هزار تومان به سایت کافی نت آسمان مراجعه کنید.**



**این فایل فقط برای مشاهده می باشد و قابلیت پرینت و یا کپی ندارد . برای خرید فایل ورد این پروژه و پایان نامه کامل spss باقیمت بسیار مناسب پنج هزار تومان به سایت کافی نت آسمان مراجعه کنید.**

۵-۱- خلاصه فصل اول:

برای بررسی بیماری ام اس ابتدا بهتر است سوالات پژوهشی به تعداد سه سوال پرداختیم. در این زمینه دو فرضیه بیان کردیم متغیرهای مستقل و وابسته را مشخص نموده و در آخر اصطلاحاتی چون علامت لرمیت و بیماری ام اس را تعریف کردیم. اهداف و اهمیت تحقیق هم در جای خود بیان گردید.

**اهداف تحقیق عبارتند از:**

۱. آگاهی خانواده ها از بیماری ام اس
۲. دادن اطلاعات دقیق به بیماران ام اس

۵-۲- خلاصه فصل دوم:

بیماری مالتیپل اسکلروزیس یا تصلب متعدد که به اختصار به آن ام اس (MS) گفته می شود، یک بیماری مزمن دستگاه اعصاب مرکزی (یعنی مغز و نخاع) می باشد. در حال حاضر در حدود دو میلیون نفر در سرتاسر دنیا دچار این بیماری می باشند که حدود سیصد هزار نفر از آنها در ایالات متحده آمریکا زندگی میکنند.

**۵۷ این فایل فقط برای مشاهده می باشد و قابلیت پرینت و یا کپی ندارد . برای خرید فایل ورد این پروژه و پایان نامه کامل spss باقیمت بسیار مناسب پنج هزار تومان به سایت کافی نت آسمان مراجعه کنید.**

**این فایل فقط برای مشاهده می باشد و قابلیت پرینت و یا کپی ندارد . برای خرید فایل ورد این پروژه و پایان نامه کامل spss باقیمت بسیار مناسب پنج هزار تومان به سایت کافی نت آسمان مراجعه کنید.**

علت اصلی M.S ناشناخته است اما آخرین تئوری مطرح شده حاکی از آن است که پروسه تخریب میلین

در M.S توسط یک عفونت ویروسی تحریک و آغاز می شود .

گرچه هر بیمار مبتلا به ام اس دچار علائم مختلفی می شود اما بیشتر بیماران یک یا چند علامت اولیه

این بیماری را که در زیر می آید ، تجربه می کنند:

✓ اختلالات بینایی

✓ درد

✓ بی اختیاری ادراری

✓ ضعف

✓ بی حسی

✓ لرزش

✓ خستگی

✓ گرفتگی عضلات

✓ سرگیجه

✓ اختلال در تعادل بدن

✓ فلج

✓ مشکلات شناختی

✓ افسردگی

✓ تغییرات خلق

چهار نوع اصلی بیماری ام اس عبارتند از :

- نوع عود کننده- فروکش کننده

**۵۸ این فایل فقط برای مشاهده می باشد و قابلیت پرینت و یا کپی ندارد . برای خرید فایل ورد این پروژه و پایان نامه کامل spss باقیمت بسیار مناسب پنج هزار تومان به سایت کافی نت آسمان مراجعه کنید.**

**این فایل فقط برای مشاهده می باشد و قابلیت پرینت و یا کپی ندارد . برای خرید فایل ورد word این پروژه و پایان نامه کامل spss باقیمت بسیار مناسب پنج هزار تومان به سایت کافی نت آسمان مراجعه کنید.**

- نوع پیشرونده- اولیه

- نوع پیشرونده- ثانویه

- نوع پیشرونده- عودکننده

داروهای حاوی اینترفرون که برای کند کردن روند پیشرفت بیماری ام اس استفاده می شود از انواع اینترفرون بتا و اینترفرون بتا a-1 می باشند. داروی بتاسرون و داروی بتافرون که نامهای تجاری اینترفرون بتا می باشند، از سال ۱۹۹۴ میلادی به بازار دارویی وارد شده اند. و چون هنوز مدت زمان زیادی از مصرف آنها نمی گذرد، پزشکان هنوز از اثرات طولانی مدت آنها اطلاعی ندارند. اما در تحقیقات بالینی نشان داده شده است که این داروها باعث کاهش تعداد و شدت حملات ام اس در حدود دو سوم بیماران می گردند. همچنین این داروها باعث کاهش تعداد مناطق جدید از بین رفتن میلین می شوند که با استفاده از ام آر ای مشاهده می گردد.

دومین دارویی که برای کند کردن روند پیشرفت بیماری از آن استفاده شد، داروی اینترفرون بتا a-1 بود که در سال ۱۹۹۷ میلادی با نام تجاری آوونکس به بازار آمد. این دارو از نظر شیمیایی خیلی شبیه به اینترفرونی است که بطور طبیعی در بدن ساخته می شود. مصرف داروی آوونکس برای بیماران بسیار راحت تر است زیرا برخلاف اینترفرون بتا، این دارو را می توان هفته ای فقط یک بار تزریق نمود و در بسیاری از افراد باعث هیچگونه التهابی در محل تزریق نخواهد شد. با اینحال همانند اینترفرون بتا، این دارو نیز می تواند علائم شبیه آنفولانزا و افسردگی ایجاد نماید و نباید آن را در هنگام حاملگی مصرف نمود.

اروی آوونکس همانند دو دارویی که از اینترفرون بتا ساخته می شوند (یعنی بتاسرون و بتافرون) باعث کاهش شدت و تعداد حملات ام اس می شود و از تعداد پلاک های عصبی کم می نماید و به بیمار اجازه می دهد که عملکرد فعلی جسمی و روحی خود را به مدت طولانی تری حفظ نماید.

۵-۳- خلاصه فصل سوم:

**۵۹ این فایل فقط برای مشاهده می باشد و قابلیت پرینت و یا کپی ندارد . برای خرید فایل ورد word این پروژه و پایان نامه کامل spss باقیمت بسیار مناسب پنج هزار تومان به سایت کافی نت آسمان مراجعه کنید.**

**این فایل فقط برای مشاهده می باشد و قابلیت پرینت و یا کپی ندارد . برای خرید فایل ورد این پروژه و پایان نامه کامل spss باقیمت بسیار مناسب پنج هزار تومان به سایت کافی نت آسمان مراجعه کنید.**

در این فصل جامعه تحقیق و نمونه تحقیق انتخاب شد که جامعه تحقیق انجمن بیماران ام اسی و نمونه تحقیق بیماران ام اسی بودند و نحوه نمونه گیری انتخاب شد و ابزار مورد استفاده برای بررسی موضوع پژوهشی عبارتست از: پرسشنامه ای شامل ۱۷ سوال دو گزینه ای سپس پرسشنامه مذکور در اختیار گروه نمونه قرار گرفت و هر یک از افراد به طور دقیق و کامل به پرسشهای مطرح شده پاسخ دادند و هیچ سوالی را بدون پاسخ نگذاشتند.

**۴-۵- خلاصه فصل چهارم:**

در این فصل تک تک سوالات پرسشنامه مورد تجزیه و تحلیل آماری قرار گرفت و برای هر یک از سوالات تفسیری از نتایج به دست آمده انجام گرفت. هر یک از سوالات را که در پرسشنامه بوده اند در جدول و نمودار طبقه بندی کردیم. این جدول و نمودار با توجه به پاسخ بیماران به سوالات پرسشنامه تنظیم شده است و در آخر هم بعد از کلی بررسی به نتیجه گیریهای زیر رسیدیم.

**۵-۵- نتیجه گیری کلی:**

برای بررسی فرضیه اول که علائمی مانند سردرد و سرگیجه، ضعف و بی حسی، خستگی، از علائم اولیه بیماری ام اس هستند. با توجه به سوال ۳ پرسشنامه به این نتیجه رسیدیم که ۶۳٪ از بیماران این علائم را در ابتدای بیماری خود داشتند سپس با توجه به این مطالب دریافتیم که این فرضیه کاملاً درست بوده و با توجه به اطلاعات بدست آمده این فرضیه را تأیید می کنیم.

برای بررسی فرضیه دوم که از سن ۱۵ تا ۴۰ سال است در معرض بیماری ام اس قرار دارند. با توجه به سوال شماره ۲ پرسشنامه به این نتیجه رسیدیم که ۵۳٪ از بیماران در این سن به ام اس مبتلا شده اند. با توجه به این مسئله می توان دریافت که این فرضیه درست بوده و با توجه به اطلاعات بدست آمده این فرضیه هم تأیید می شود.

**۶۰ این فایل فقط برای مشاهده می باشد و قابلیت پرینت و یا کپی ندارد . برای خرید فایل ورد این پروژه و پایان نامه کامل spss باقیمت بسیار مناسب پنج هزار تومان به سایت کافی نت آسمان مراجعه کنید.**

**این فایل فقط برای مشاهده می باشد و قابلیت پرینت و یا کپی ندارد . برای خرید فایل ورد این پروژه و پایان نامه کامل spss باقیمت بسیار مناسب پنج هزار تومان به سایت کافی نت آسمان مراجعه کنید.**

۵-۶- ارائه پیشنهاد:

با توجه به تحقیق حاضر می توانیم پیشنهادات زیر را ارائه دهیم:

۱. برای بهبود هر چه سریع تر بیماران ام اسی باید محیط خانواده کاملاً عاری از هر گونه استرس و اضطراب باشد.

۲. خانواده باید در حد توان خود با این بیماران با محبت رفتار کنند زیرا رفتار اطرافیان در بهبود بیماران نقش دارد.

۳. بیماران باید به خود امیدواری داده و به زندگی خود امیدوار باشند تا زندگی را برای خود و خانواده شان شیرین کنند.

**پیوست**

**ورد این  
مراجعه کنید.**

**۶۱ این ف  
پروژه و**

**این فایل فقط برای مشاهده می باشد و قابلیت پرینت و یا کپی ندارد . برای خرید فایل ورد این پروژه و پایان نامه کامل spss باقیمت بسیار مناسب پنج هزار تومان به سایت کافی نت آسمان مراجعه کنید.**

### **پرسشنامه**

- سن: \_\_\_\_\_ جنس: \_\_\_\_\_ میزان تحصیلات: \_\_\_\_\_ شغل: \_\_\_\_\_
۱. آیا شما از نوع بیماری خود اطلاعاتی دارید؟      بلی      خیر
۲. در چه سنی به ام.اس مبتلا شده اید؟      بالای ۱۵ سالگی      بالای ۲۵ سالگی

**۶۲ این فایل فقط برای مشاهده می باشد و قابلیت پرینت و یا کپی ندارد . برای خرید فایل ورد این پروژه و پایان نامه کامل spss باقیمت بسیار مناسب پنج هزار تومان به سایت کافی نت آسمان مراجعه کنید.**

**این فایل فقط برای مشاهده می باشد و قابلیت پرینت و یا کپی ندارد . برای خرید فایل ورد این پروژه و پایان نامه کامل spss باقیمت بسیار مناسب پنج هزار تومان به سایت کافی نت اسمان مراجعه کنید.**

۳. آیا شما علائمی مانند سردرد، سرگیجه، بی حسی عضلات دارید؟  
بلی خیر
۴. آیا از آمپول آونکس استفاده می کنید؟  
بلی خیر
۵. هم اکنون وضعیت روحی شما چگونه است؟  
خوب بد
۶. آیا خانواده شما محیط را برای زندگیتان فراهم کرده اند؟  
بلی خیر
۷. آیا بیماری شما با استفاده از دارو تا حدودی بهبود یافته است؟  
بلی خیر
۸. مردم چه برخوردی با وجود بیماریتان با شما دارند؟  
خوب بد
۹. آیا به بهبود بیماریتان به طور کامل امیدوار هستید؟  
بلی خیر
۱۰. آیا در یادگیری چیزی مشکلی دارید؟  
بلی خیر
۱۱. آیا در زندگیتان این بیماری برای شما استرس ایجاد کرده است؟  
بلی خیر
۱۲. هم اکنون وضعیت حرکتی شما چگونه است؟  
خوب بد
۱۳. اگر شما متأهل هستید آیا در روند بهبودیتان همسرتان نقش داشت؟  
بلی خیر
۱۴. آیا بیماری ام.اس محدودیت هایی در زندگیتان ایجاد کرده است؟  
بلی خیر
۱۵. آیا این موضوع در تحصیل شما مشکل ایجاد کرده است؟  
بلی خیر
۱۶. آیا با وجود بیماری ورزش می کنید؟  
بلی خیر
۱۷. آیا به هنگام حملات دارو مصرف می کنید؟  
بلی، دارو های اینتر فرون خیر

**۶۳ این فایل فقط برای مشاهده می باشد و قابلیت پرینت و یا کپی ندارد . برای خرید فایل ورد این پروژه و پایان نامه کامل spss باقیمت بسیار مناسب پنج هزار تومان به سایت کافی نت اسمان مراجعه کنید.**

**این فایل فقط برای مشاهده می باشد و قابلیت پرینت و یا کپی ندارد . برای خرید فایل ورد این پروژه و پایان نامه کامل spss باقیمت بسیار مناسب پنج هزار تومان به سایت کافی نت آسمان مراجعه کنید.**

پرسشنامه فوق برای سنجش بیماری ام.اس تهیه گردیده است. خواهشمند است سؤالات را به دقت خوانده و پاسخ مناسب را ذکر کنید و هیچ سؤالی را بدون پاسخ نگذارید.

#### منابع:

سایت پزشکان بدون مرز.

سایت طب قرآنی.

پروفسور آبراموویتز، ملیسا، ۱۳۸۳، کتاب ام. اس، مترجم: دکتر فرهاد همت خواه، انتشارات عصر کتاب، نوبت چاپ: اول.

[www.nanjoon.com](http://www.nanjoon.com).

[www.ms-links.orj](http://www.ms-links.orj).

[www.linkestan.com](http://www.linkestan.com).

[www.aftab.ir](http://www.aftab.ir)

**۶۴ این فایل فقط برای مشاهده می باشد و قابلیت پرینت و یا کپی ندارد . برای خرید فایل ورد این پروژه و پایان نامه کامل spss باقیمت بسیار مناسب پنج هزار تومان به سایت کافی نت آسمان مراجعه کنید.**



**این فایل فقط برای مشاهده می باشد و قابلیت پرینت و یا کپی ندارد . برای خرید فایل ورد این پروژه و پایان نامه کامل spss باقیمت بسیار مناسب پنج هزار تومان به سایت کافی نت آسمان مراجعه کنید.**

<http://asp.ir.teb.com>

**۶۵ این فایل فقط برای مشاهده می باشد و قابلیت پرینت و یا کپی ندارد . برای خرید فایل ورد این پروژه و پایان نامه کامل spss باقیمت بسیار مناسب پنج هزار تومان به سایت کافی نت آسمان مراجعه کنید.**